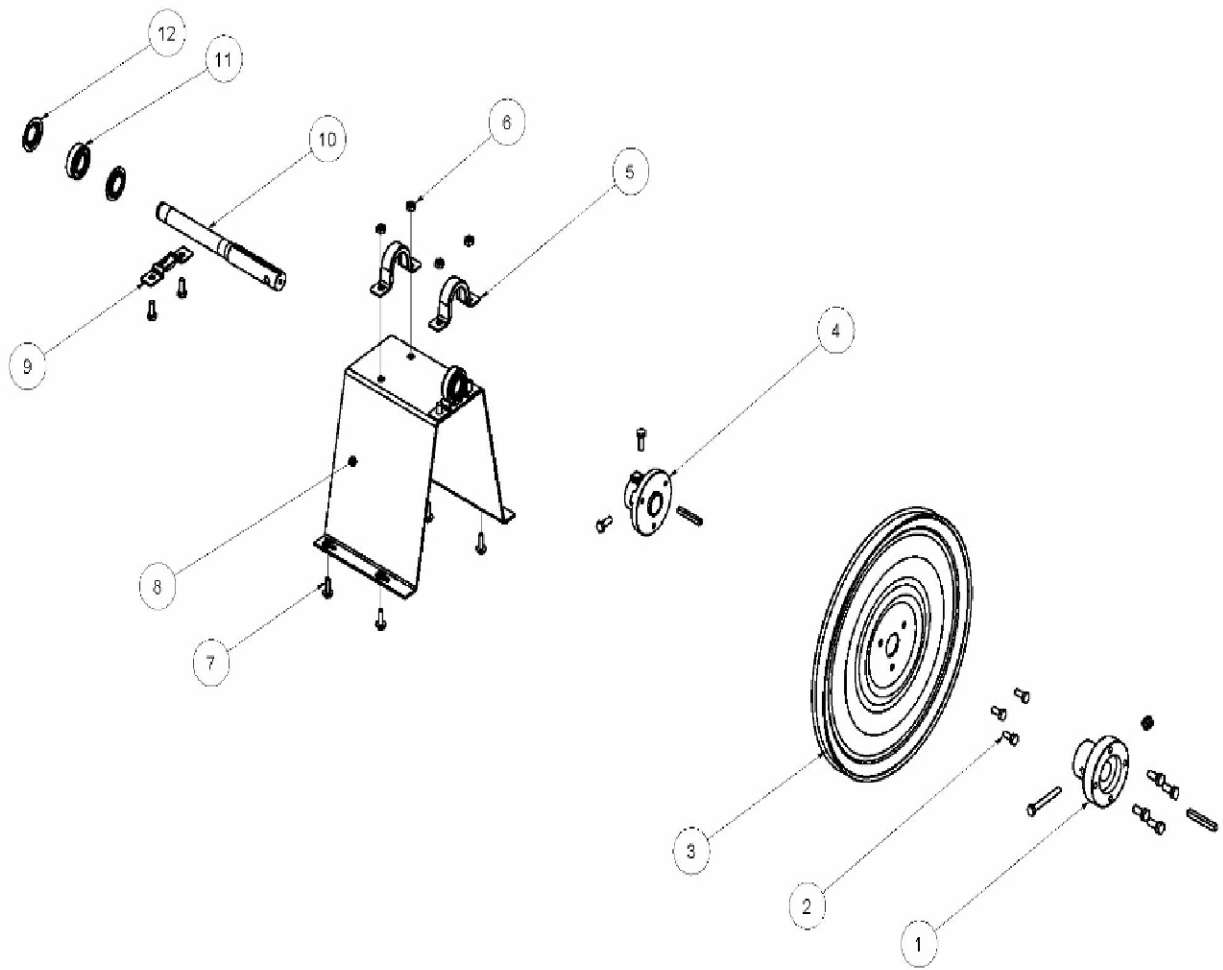
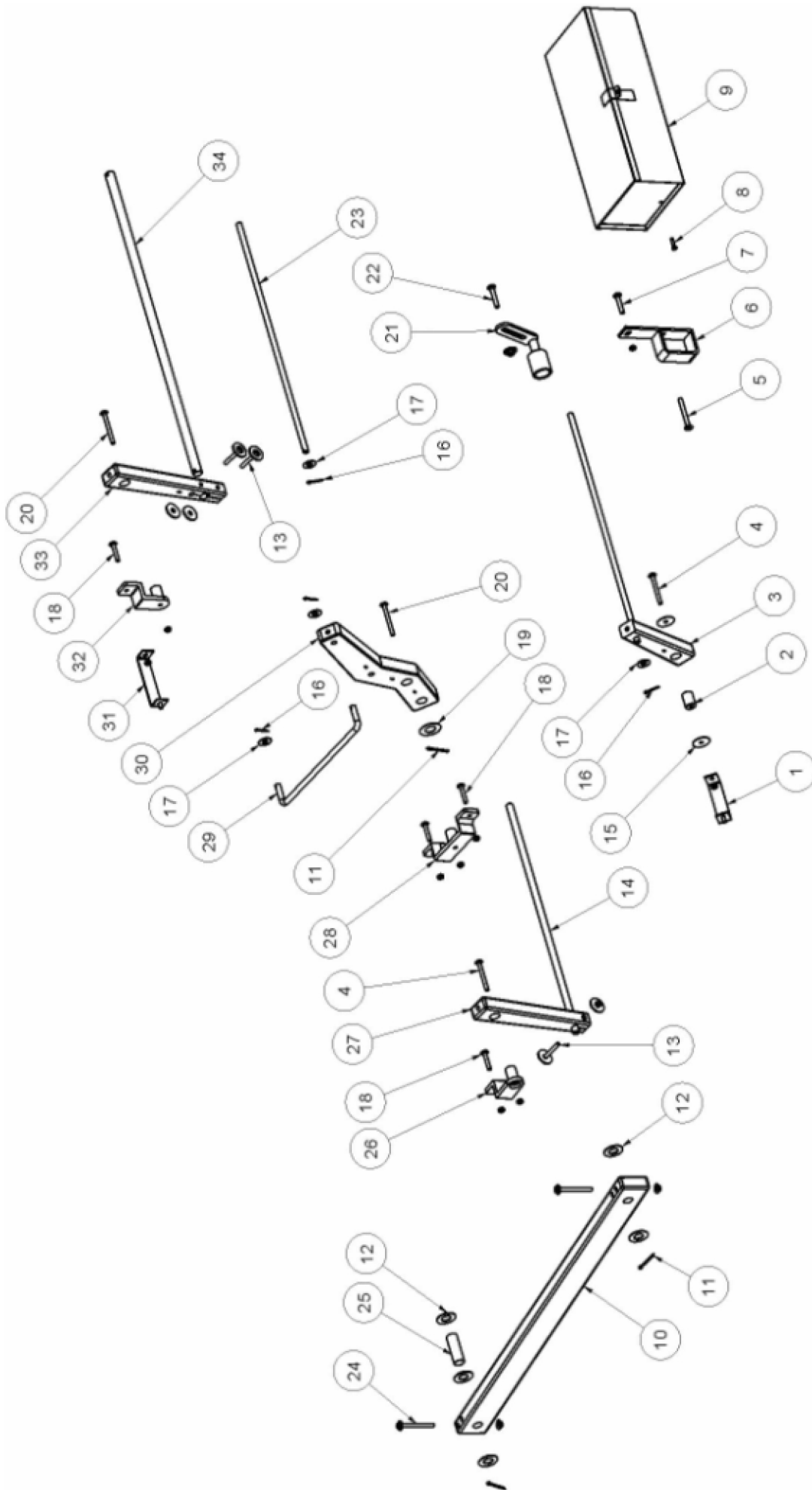


Eje Intermediario Trilladora de Cereales B – 150 (accionamiento tractor)



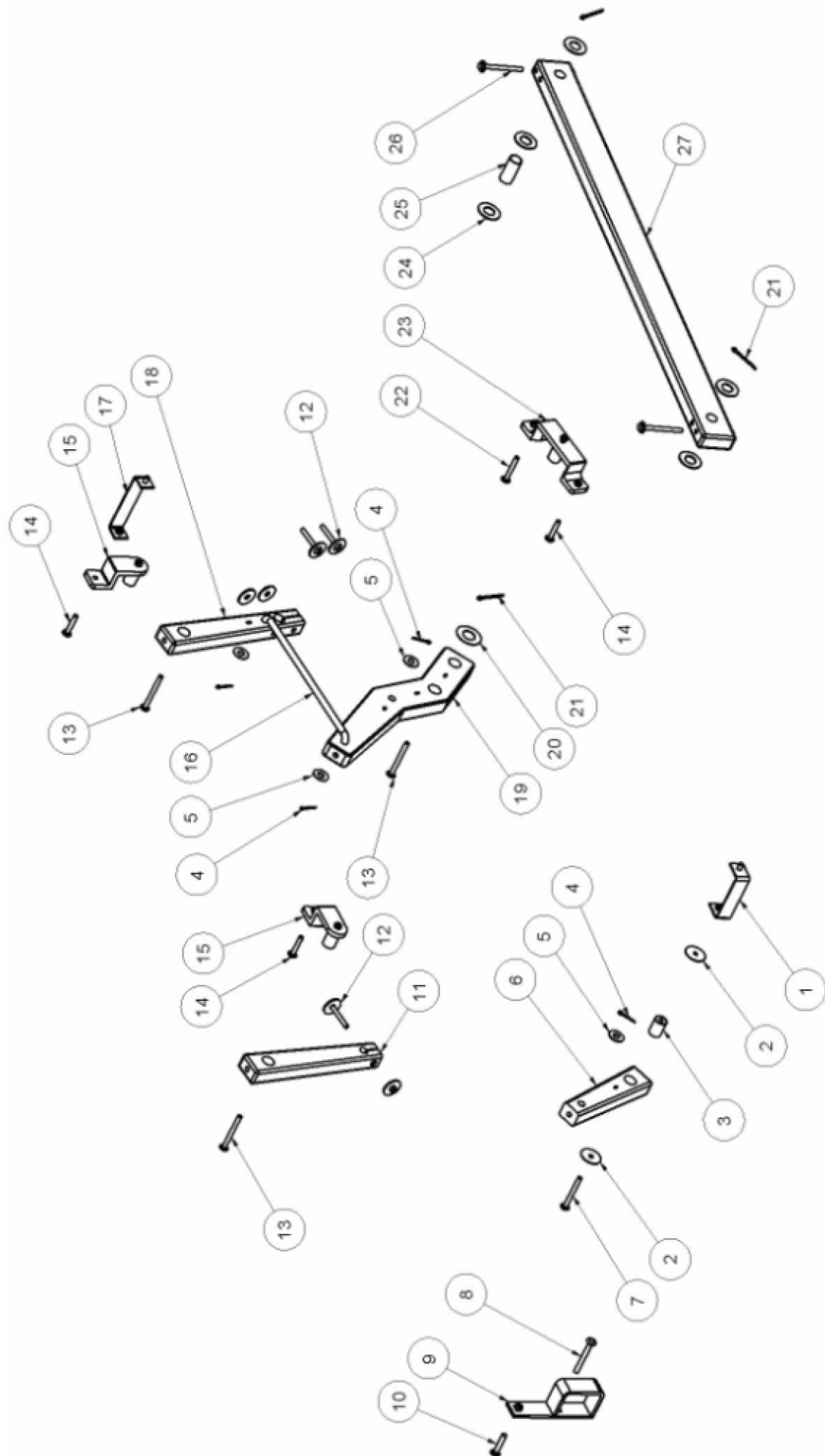
Eje Intermediario Trilladora de Cereales B – 150			
Ítem	Código	Denominación	Cant.
1	10-053-0614	Brida Completa (Tornillo y Chaveta) p/Cardan Eje Interm. B-150	1
2	10-066-1627	Tornillo Hexagonal M10 x 25	3
3	10-053-1632	Polea Maestra N°4 (Frijol)	1
4	10-053-0607	Brida Completa (Tornillo y Chaveta) Polea Eje Interm. B-150	1
5	10-053-1323	Tapa del Cojinete Desmontable B-150	2
6	10-055-1692	Tuerca Hexagonal M10	4
7	10-053-1552	Tornillo Hexagonal M8 x 30 / Tuerca / Arandela Lisa 5/16"	4
8	10-053-0211	Base Eje Intermediario B-150	1
9	10-053-1322	Base del Cojinete Desmontable B-150	2
10	10-053-0506	Eje Intermediario B-150	1
11	10-064-1801	Rodamiento 6206 zz	2
12	10-053-0109	Arandela del cojinete del cilindro B-150	4

Montaje Lado Izquierdo Trilladora de Cereales B – 150



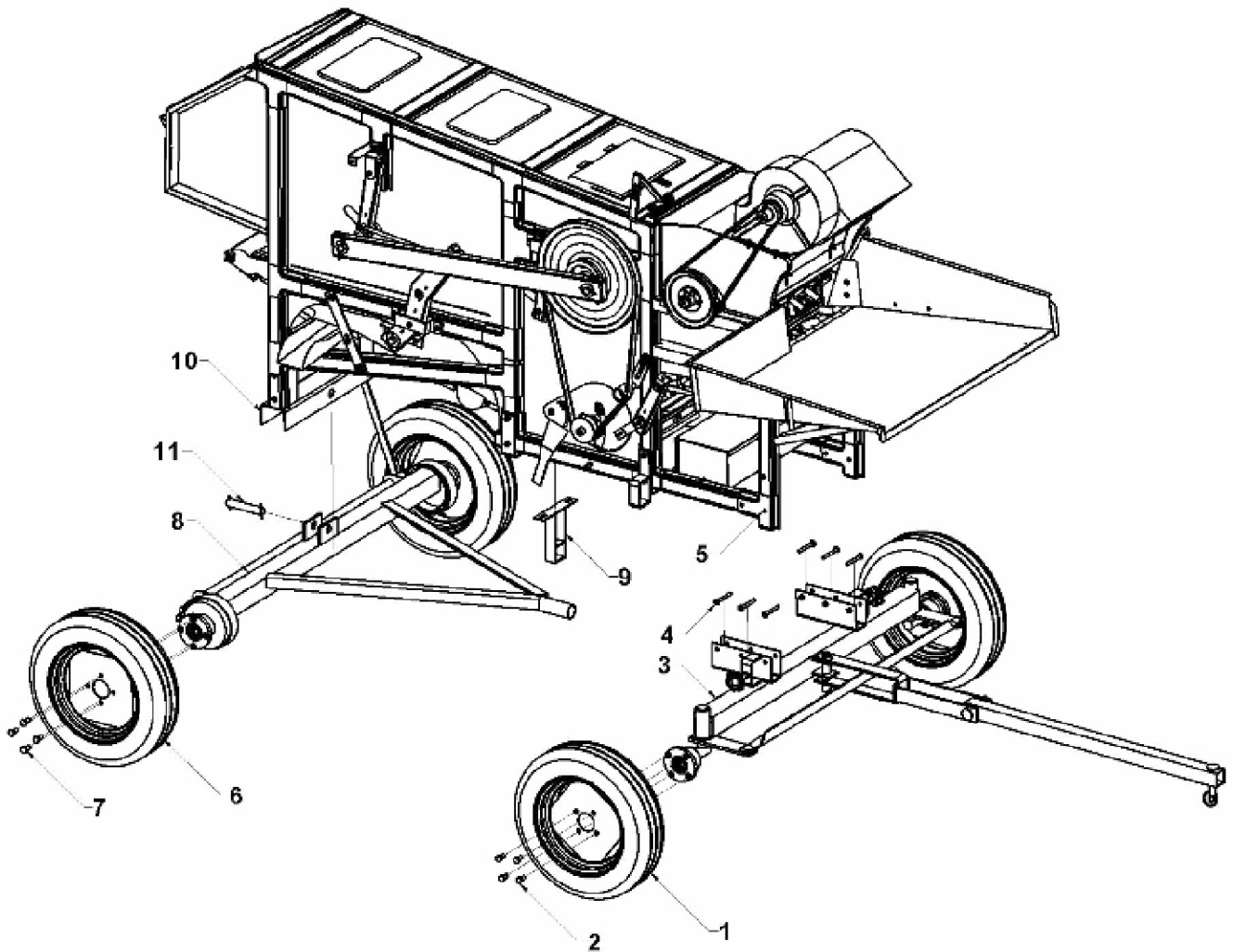
Montaje Lado Izquierdo Trilladora de Cereales B – 150			
Ítem	Código	Denominación	Cant.
1	10-053-1913	Soporte Inferior de la Protección 135 mm B-150	1
2	10-053-0213	Casquillo de la horquilla de la Zaranda B-150	1
3	10-053-0313	Horquilla de la zaranda B-150	1
4	10-053-1559	Perno de Carrocería 5/16" x 3"/ Tuerca 5/16"	2
5	10-053-1587	Perno de Carrocería 3/8" x 3"/ Tuerca 3/8"	1
6	10-053-0705	Guía Trasera del Sistema Corredizo Perfil "U" B-150	1
7	10-053-1563	Perno de Carrocería 3.8" x 1. 3.4"/ Tuerca 3/8"	1
8	10-052-1641	Tornillo Hexagonal M6 x 25 / Tuerca Hexagonal M6	2
9	10-053-0378	Caja de Herramientas B-150	1
10	10-053-0207	Brazo de Movimiento B-150	1
11	10-055-0330	Pasador Horquilla 3.16 x 2	3
12	10-052-0106	Arandela Lisa 7.8	5
13	10-053-1567	Perno de Carrocería 5.16 x 2.1-4 / Arandela Lisa 11 x 38/ Tuerca 5/16"	3
14	10-053-0504	Eje Delantero del Sacapajas B-150	1
15	10-053-0126	Arandela Lisa 40 x 8	1
16	10-060-0303	Pasador Horquilla 1.8 x 1	3
17	10-052-0144	Arandela Lisa 1/2"	4
18	10-053-1592	Perno de Carrocería 5.16 x 1. 3.4/ Tuerca 5/16"	1
19	10-053-0125	Arandela Lisa 52 x 26	1
20	10-053-1566	Perno de Carrocería 5.16 x 3. 1/2 Tuerca 5/16"	3
21	10-053-1638	Polea Cabrestante de la Correa B-150	1
22	10-053-1565	Perno de Carrocería 3.8 x 2" Arandela Lisa 3 x 8" Tuerca 3/8"	1
23	10-053-0507	Eje de la Bandeja - Zaranda B-150	1
24	10-053-1556	Tornillo Hexagonal M8 x 90 / Tuerca / Arandela Lisa 5/16"	2
25	10-053-0209	Casquillo de Apoyo Izquierdo Brazo de Movimiento B-150	1
26	10-053-0230	Abrazadera de las horquillas B-150	1
27	10-053-0312	Horquilla Delantera del Sacapajas B-150	1
28	10-053-0232	Abrazadera de la Horquilla Curva B-150	1
29	10-053-0710	Gancho de las Horquillas B-150	1
30	10-053-0310	Horquilla Curva Izquierda B-150	1
31	10-053-1914	Soporte Superior de la Protección B-150	1
32	10-053-0231	Abrazadera Superior Izquierda de la Horquilla del Sacapajas	1
33	10-053-0314	Horquilla Trasera Sacapajas B-150	1
34	10-053-0512	Eje Trasera del Sacapajas B-150	1

Montaje Lado Derecho Trilladora de Cereales B – 150



Montaje Lado Derecho Trilladora de Cereales B – 150

Ítem	Código	Denominación	Cant.
1	10-053-1913	Soporte Inferior de la Protección 135 mm B-150	1
2	10-053-0126	Arandela Lisa 40 x 8	2
3	10-053-0213	Casquillo de la horquilla de la Zaranda B-150	1
4	10-060-0303	Pasador Horquilla 1.8 x 1	4
5	10-052-0144	Arandela Lisa 1/2"	4
6	10-053-0313	Horquilla de la zaranda B-150	1
7	10-053-1559	Perno de Carrocería 5/16" x 3"/ Tuerca 5/16"	1
8	10-053-1587	Perno de Carrocería 3/8" x 3"/ Tuerca 3/8"	1
9	10-053-0705	Guía Trasera del Sistema Corredizo Perfil "U" B-150	1
10	10-053-1563	Perno de Carrocería 3.8" x 1. 3.4"/ Tuerca 3/8"	1
11	10-053-0312	Horquilla Delantera del Sacapajas B-150	1
12	10-053-1567	Perno de Carrocería 5.16 x 2. 1.4/ Arandela lisa 11 x 38/ Tuerca 5/16"	3
13	10-053-1566	Perno de Carrocería 5.16 x 3. 1.4/ Tuerca 5/16"	2
14	10-053-1592	Perno de Carrocería 5.16 x 1. 3.4/ Tuerca 5/16"	3
15	10-053-0230	Abrazadera de las horquillas B-150	2
16	10-053-0710	Gancho de las Horquillas B-150	1
17	10-053-1914	Soporte Superior de la Protección B-150	1
18	10-053-0314	Horquilla Trasera Sacapajas B-150	1
19	10-053-0311	Horquilla Curva Derecha Zaranda B-150	1
20	10-053-0125	Arandela Lisa 52 x 26	1
21	10-055-0330	Pasador Horquilla 3.16 x 2	3
22	10-053-1569	Perno de Carrocería 5.16" x 2.1-4/ Tuerca 5/16"	1
23	10-053-0232	Abrazadera de la Horquilla Curva B-150	1
24	10-052-0106	Arandela Lisa 7.8	5
25	10-053-0214	Casquillo de Apoyo Menor Brazo de Movimiento B-150	1
26	10-053-1556	Tornillo Hexagonal M8 x 90 / Arandela Lisa 5/16" / Tuerca M8	2
27	10-053-0207	Brazo de Movimiento B-150	1



Montaje de los Ejes en la Trilladora de Cereales B – 150

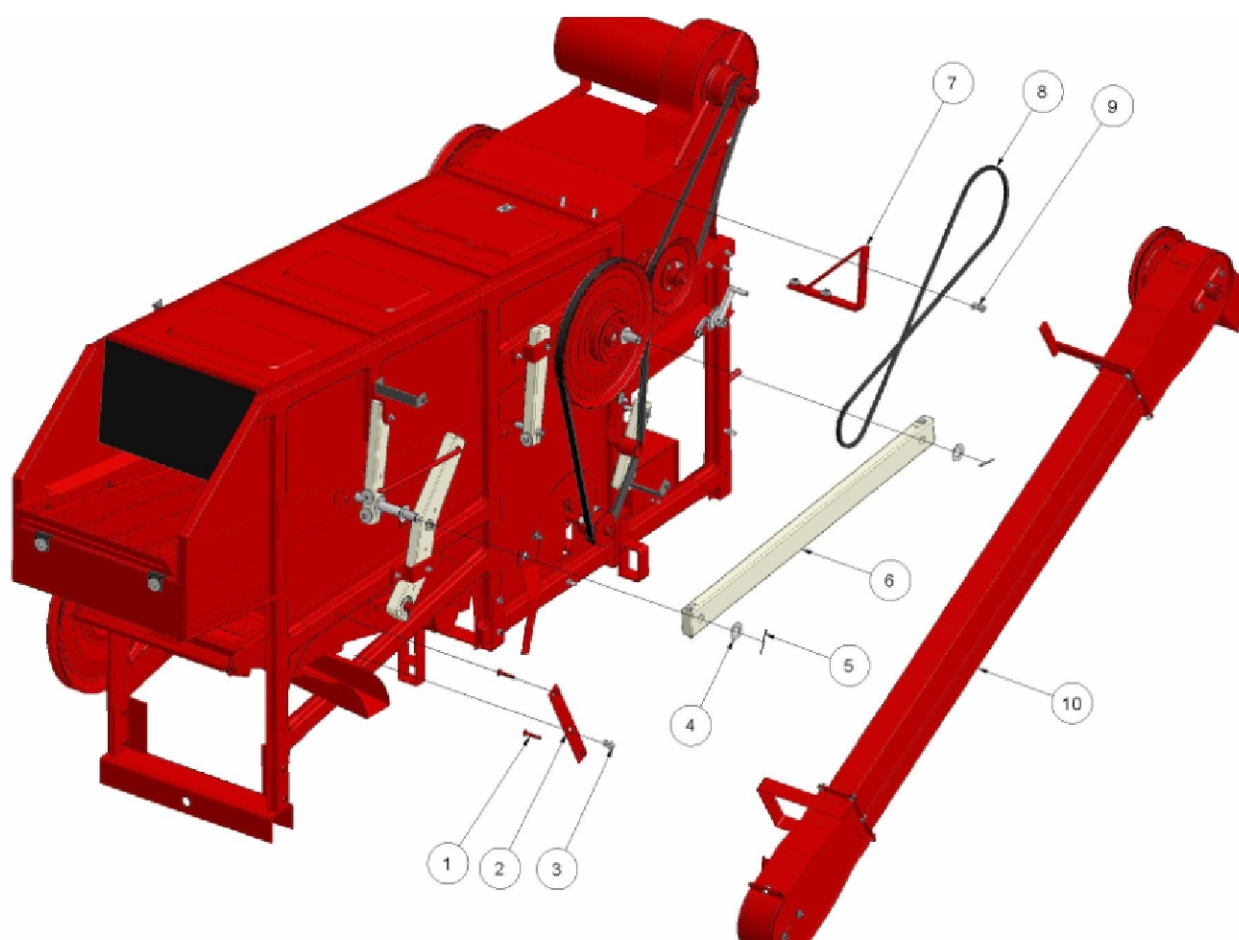
Para realizar el montaje de la trilladora sobre los ejes siga los siguientes pasos:

- 1- Realizar el montaje de las ruedas en los ejes.
- 2- Fije la guía n° 9 en la máquina.
- 3- Encaje el eje n° 8 en la guía n° 9.
- 4- Suspenda la trilladora y encaje la base de la máquina en el eje trasero.
- 5- Fije con el pasador de n° 11 unido el sobre eje en el eje.
- 6- Encaje la base delantera de la máquina en el eje delantero.
- 7- Fije los tornillos.

Montaje del Elevador Trilladora de Cereales B – 150

Para realizar el montaje del elevador sobre los ejes siga los siguientes pasos:

- 1- Retire la pieza de n° 6 que está fijada por las piezas n° 4 y 5.
- 2- Colocar la correa en la polea del excéntrico, esta deberá quedar en forma de 8 debido al sentido de rotación de trabajo del elevador.
- 3- Vuelva a colocar la pieza de n° 6, fijándola a las piezas n° 4 y 5;
- 4- Fije la pieza n° 7 en la máquina;
- 5- Fije la parte inferior del elevador en la pieza n° 2 que está fijada en la máquina;
- 6- Prefije la parte superior del elevador en la pieza n° 7;
- 7- Encaje la correa en la polea del elevador;
- 8- Estire la correa y apriete los tornillos.

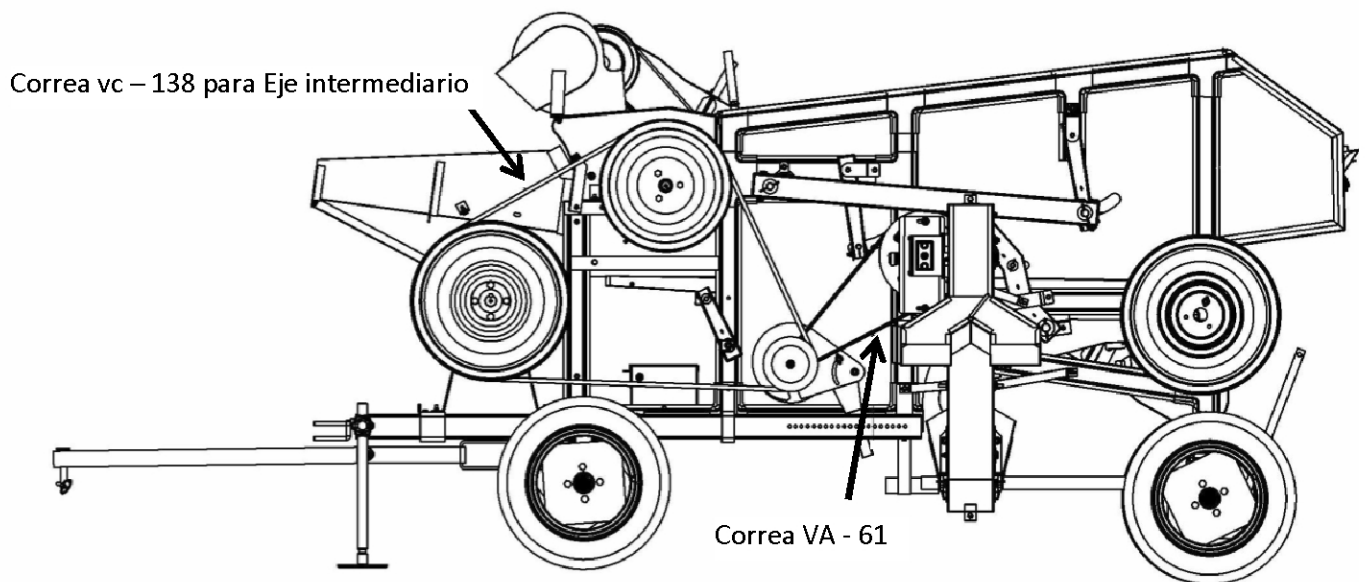


Montaje del Elevador Trilladora de Cereales B – 150

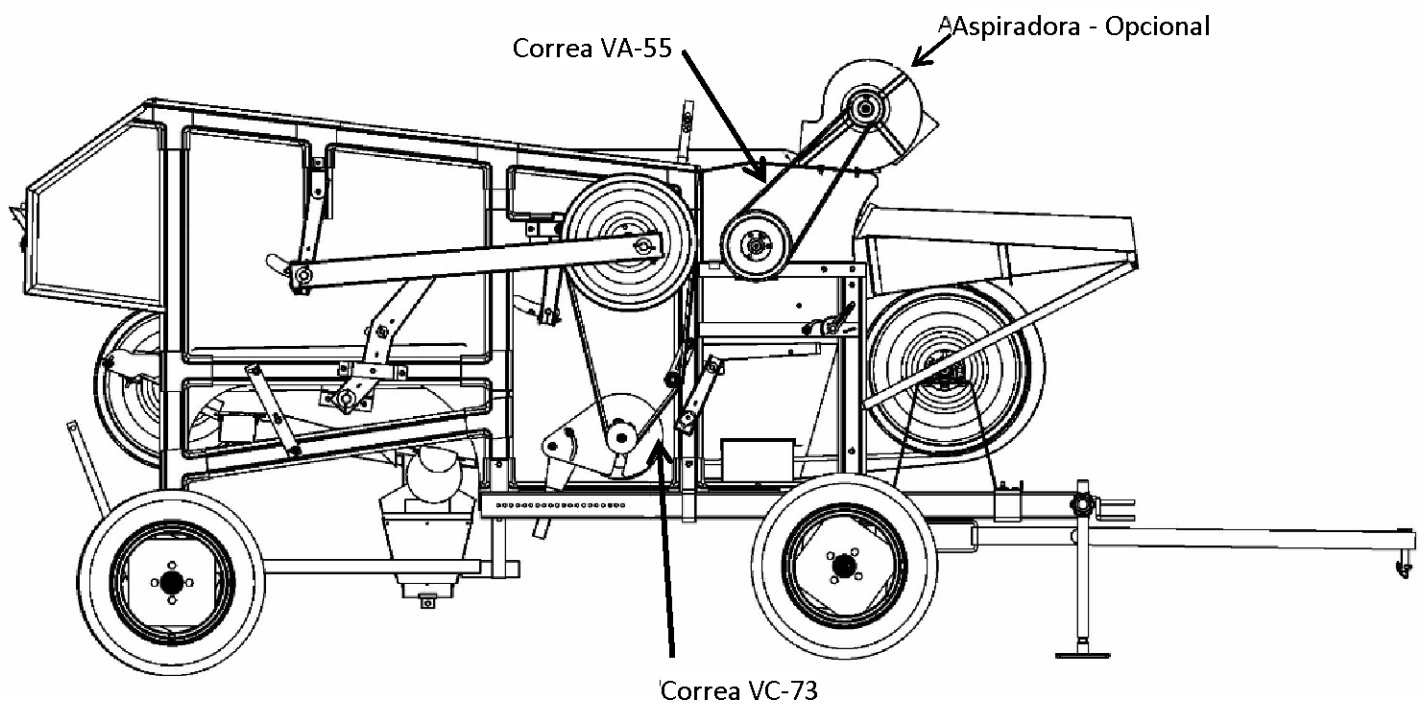
Ítem	Código	Denominación	Cant.
1	10-053-1564	Perno de Carrocería 5/16" x 1.3/4" / Tuerca / Arandela Lisa	2
2	10-053-1915	Soporte Inferior del Elevador B-150	1
3	10-058-1602	Tornillo Hexagonal M10 x 25 / Tuerca M10	1
4	10-052-0106	Arandela Lisa 7.8	2
5	10-052-0374	Pasador Horquilla 3.16 x 2	2
6	10-053-0207	Brazo de Movimiento B-150	1
7	10-053-0525	Puntal Superior del Elevador B-150	1
8	10-055-0338	Correa VA-75	1
9	10-061-1617	Tornillo Hexagonal M10 x 30 / Tuerca M10	1
10	03-028-0030	Elevador B-150	1

Correas

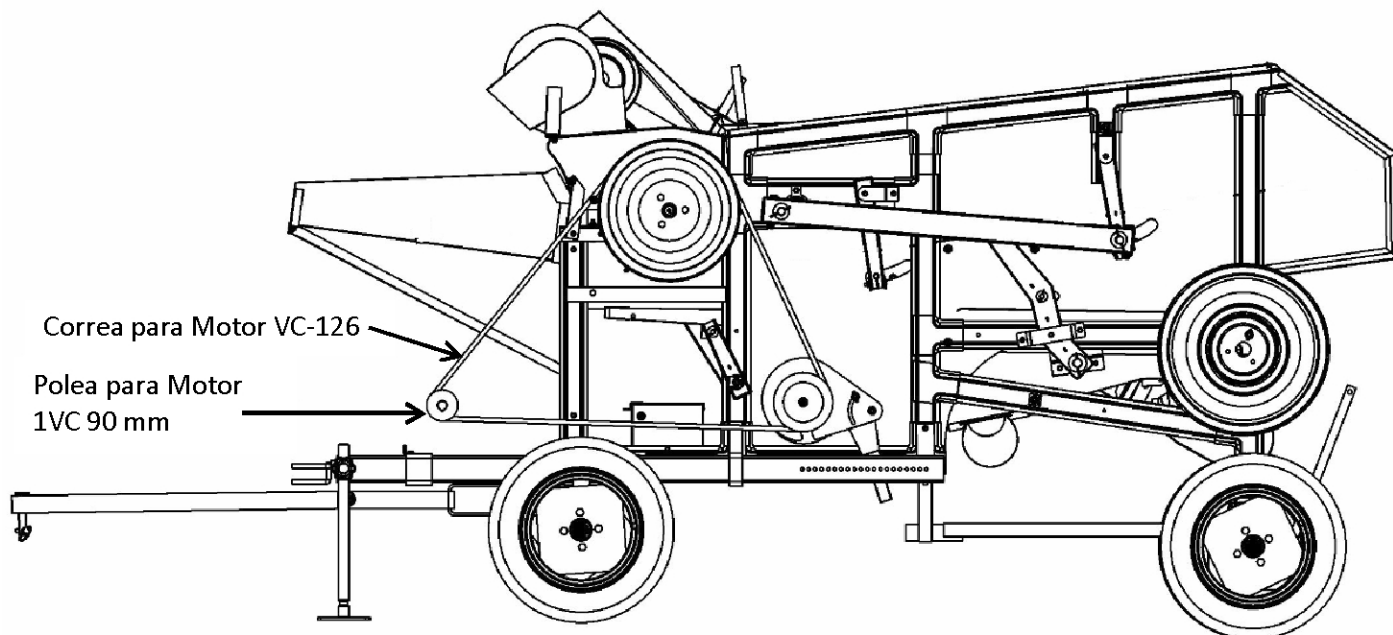
En la figura siguiente se encuentra el montaje de las correas del lado derecho en el eje intermedio utilizado para el accionamiento de la trilladora hecho mediante tractor.



En la figura siguiente se muestra el montaje de las correas del lado izquierdo.



En la figura siguiente se encuentra el montaje de la correa del lado derecho para el accionamiento de la trilladora hecho mediante motor.



CONTROL DURANTE EL TRABAJO

Durante el trabajo con una trilladora, podrán ocurrir ocasionalmente algunos problemas. A continuación se indican algunas orientaciones:

1-Granos partidos.

- Revise las poleas y la rotación (disminuir).
- Baje los peines.
- Sustituya un peine doble por un peine dentado o liso.

2 - Impurezas o cereales con residuos.

- Revise las poleas y la rotación (aumentar).
- Aumente la entrada de aire en el ventilador.
- Verifique las cribas.
- Ajuste las correas.
- Retire la chapa de retorno dentro de la zaranda.

3 – Sobra de granos en las espigas o vainas.

- Revise la rotación y las poleas (aumentar la rotación).
- Levante los peines.
- Sustituya un peine liso o simple por un peine doble.
- Ajuste las correas.

4 – Desperdicio de granos junto con la paja.

- Revise las poleas y la rotación (disminuir la rotación).
- Reduzca la entrada de aire en el ventilador.
- Verifique las cribas.
- Revise el nivel de la máquina.

5 – Retorno de muchos granos en el elevador de trilla.

- Aumente un poco la entrada de aire en el ventilador.
- Verifique el nivel de la máquina.
- Verifique las cribas. Cierre un poco las escamas.

Mantenimiento Preventivo:

El mantenimiento preventivo realizado de forma adecuada, periódicamente, permite una alta eficiencia y durabilidad de la trilladora. Proteja siempre el implemento de la intemperie y de los efectos corrosivos de algunos productos utilizados.

Adopte en la rutina de trabajo algunos cuidados que deben ser revisados:

- a) Elimine residuos de productos del cuerpo del implemento;
- b) Reapriete los tornillos y tuercas de sujeción del implemento;
- c) Efectúe la lubricación conforme se indica en este manual;
- d) Verifique la tensión de las correas;
- e) Verifique el desgaste de los componentes de forma general, efectúe la sustitución;
- f) En caso de guardar el implemento por un período largo sin realizar uso del mismo, afloje las correas de transmisión o retírelas y guarde en un lugar seco;
- g) Guarde el implemento en un local cubierto, protegiéndolo de la intemperie.

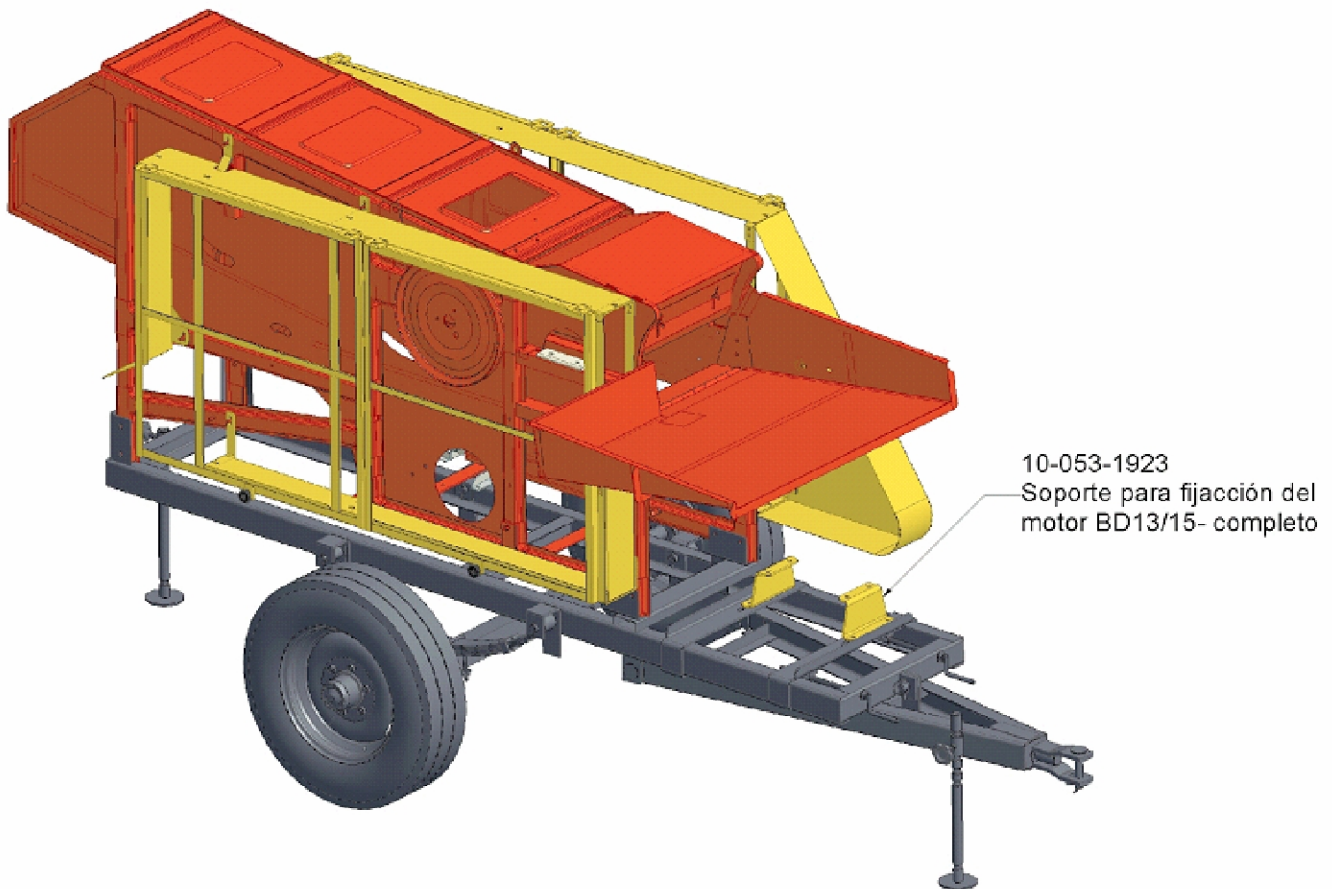
Al retornar al trabajo, revise lo siguiente:

- a) Reapriete las tuercas y tornillos en general;
- b) Lubrique todos los puntos indicados de acuerdo con las orientaciones de este manual;
- c) Revise los regulados conforme este manual;
- d) Efectúe una revisión general sustituyendo los componentes desgastados o dañados. Recuerde usar solamente piezas originales MAQTRON.

Lubricación

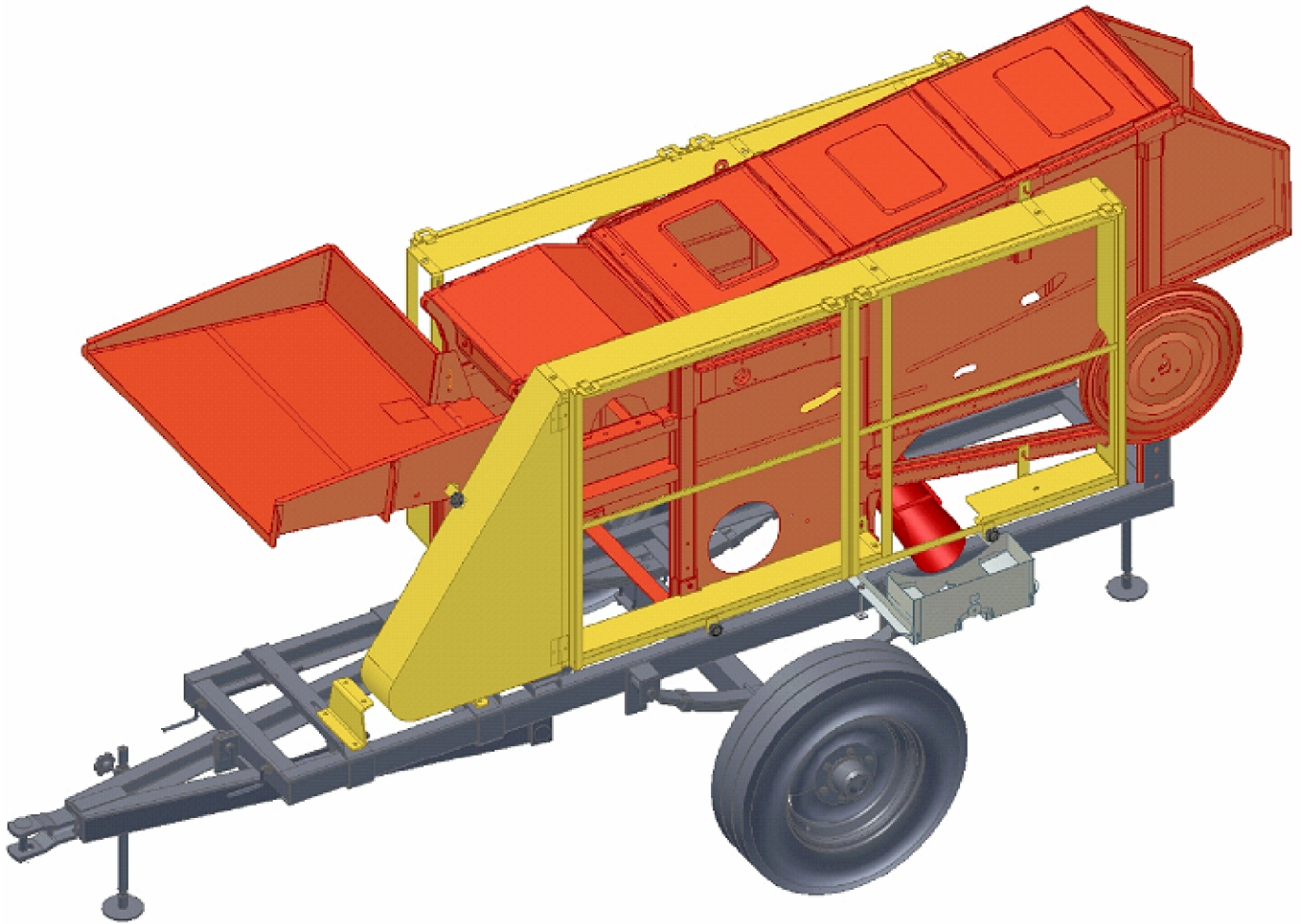
- Para reducir el desgaste provocado por la fricción entre las partes móviles de la máquina, es necesario ejecutar una correcta lubricación.
- La lubricación es indispensable para un buen desempeño y mayor durabilidad de las partes móviles del implemento.
- Antes de iniciar el trabajo, lubricar cuidadosamente todas las engrasadoras, revisando siempre los intervalos de relubricación, asegurándose de la calidad del lubricante, en lo que se refiere a su pureza, evitando usar productos contaminados por agua, tierra, etc.
- La lubricación de los cojinetes de fricción en la máquina se realiza con aceite; en el elevador y en la embolsadora con grasa.

Listado de componentes del Chasi para trilladora de Cereales B-150 Andina			
Item	Código	Descripción	Cant.
1	10-054-0520	Enganche de Tracción sin freno/sin resorte - completo	1
2	10-053-1321	Gato mecánico para Trilladora B - 150 Andina	2
3	10-053-0290	Cabezal para el Chasi de la Trilladora de Cereales B - 150 Andina	1
4	10-053-0509	Eje maior de las Muelles del Chasi de la Trilladora de Cereales B - 150 Andina	4
5	10-053-0110	Abrazadera para Chasi de la Trilladora de Cereales B - 150 Andina	4
6	10-053-1312	Has de Muelles del Chasi para Trilladora de Cereales B - 150 Andina	2
7	10-053-1917	Soporte Móvel de la Muelle - con buje	2
8	10-053-1918	Soporte Móvel de la Muelle - con pin	2
9	10-053-0490	Eje del Chasi de la Trilladora de Cereales b - 150 Andina completo com Abrazaderas	1
10	10-053-0585	Estirador de faja - Chasi de la Trilladora de Cereales B - 150 Andina	2
10	02-021-0100	Aro 16" 6 Agujeros	2
11	10-053-1919	Soporte de la Tuerca Estiradora - Chasi Andina	2
12	10-053-0357	Corrediza Frontal del Chasi Andina	1
13	10-053-0358	Corrediza Trasera del Chasi Andina	1
14	10-054-1656	Pin frontal del enganche del cabezal (B-960.. + romper dedo)	1
15	10-053-0356	Chasi de la Trilladora de Cereales B-150 Andina - sin accesorios	1
16	10-053-1665	Pin inferior del Enganche del cabezal para Trilladora B-150 Andina	2

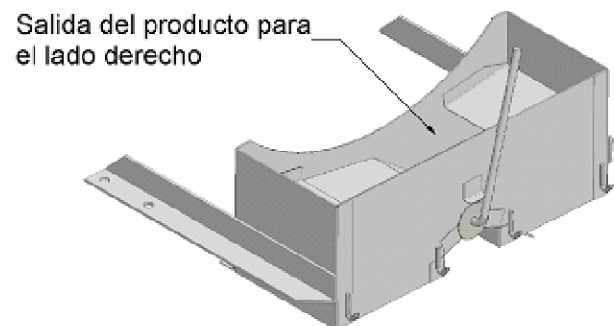
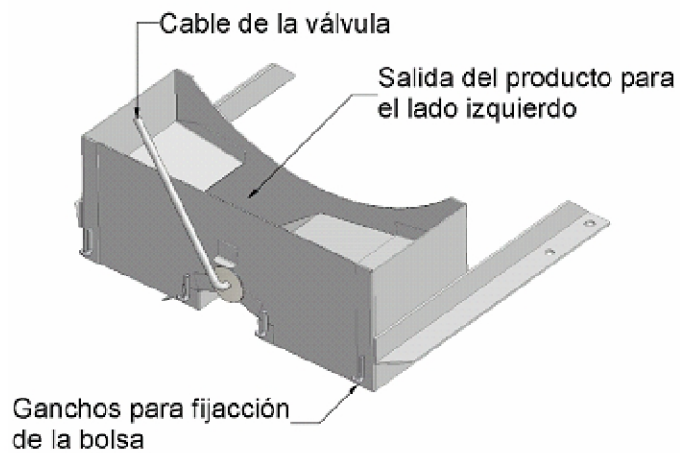


Montaje del Embolsador

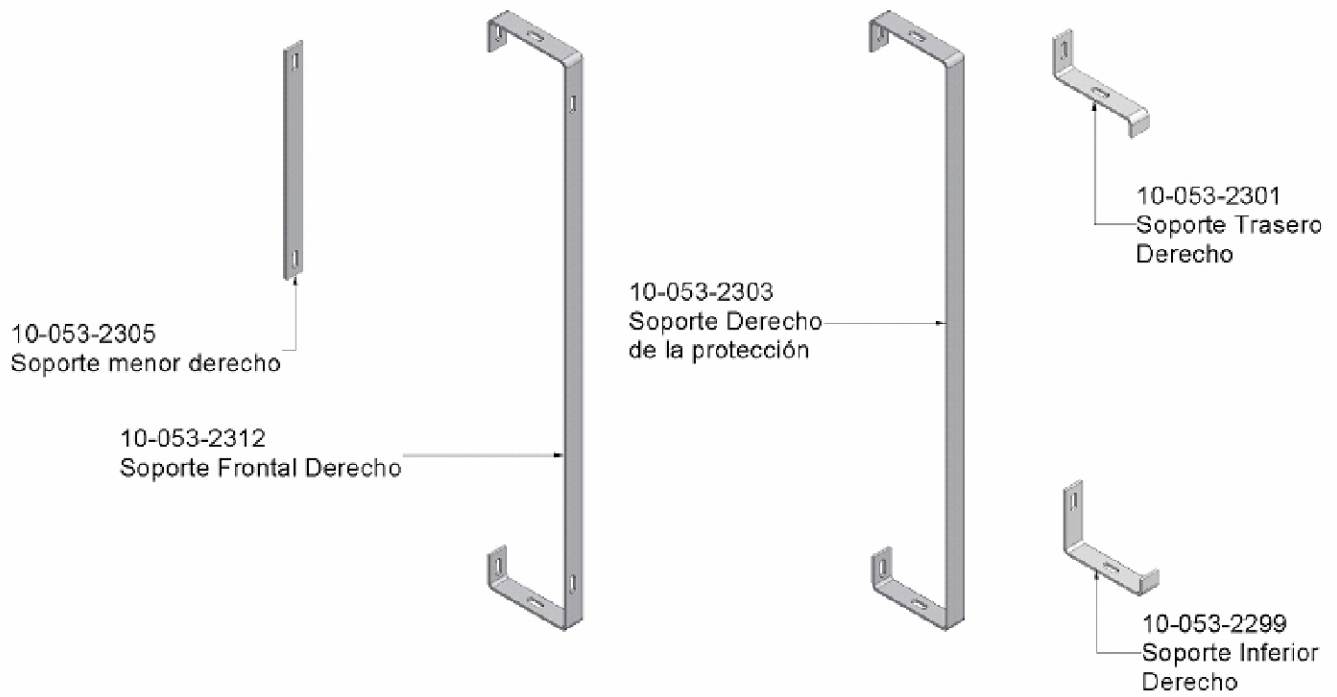
El Embolsador debe ser fijado en el chassi de acuerdo con la imagen, quedando exatamente debajo de la boquilla de salida de los granos.



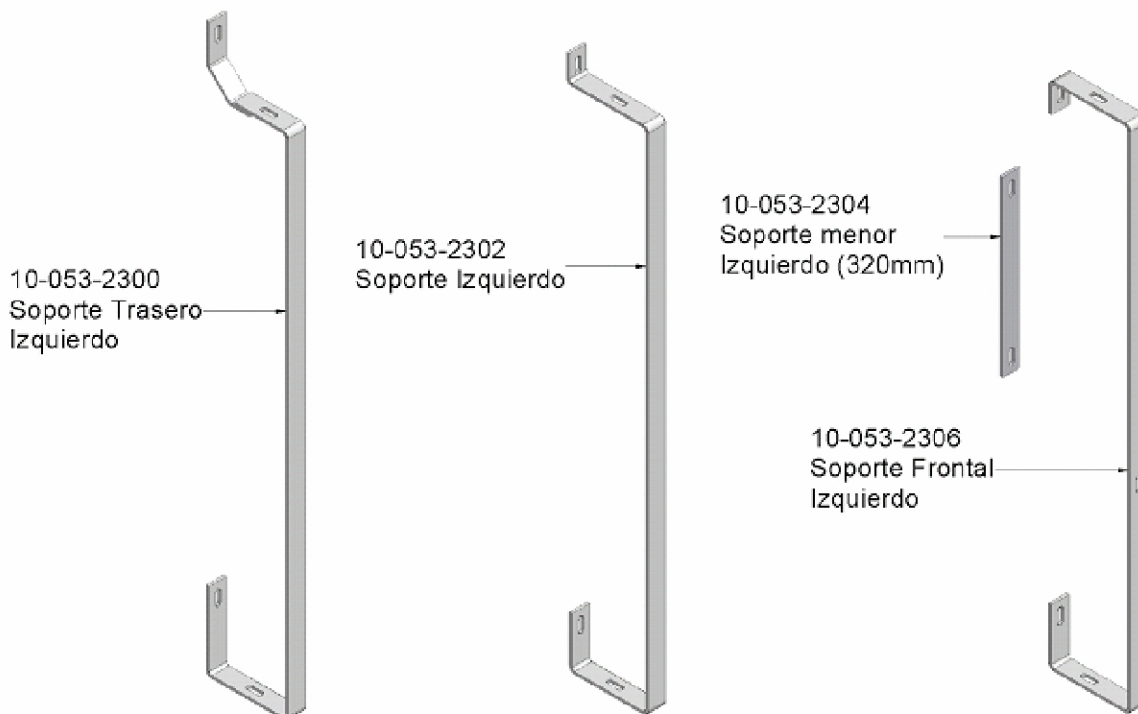
Ensacador.03-028-0070



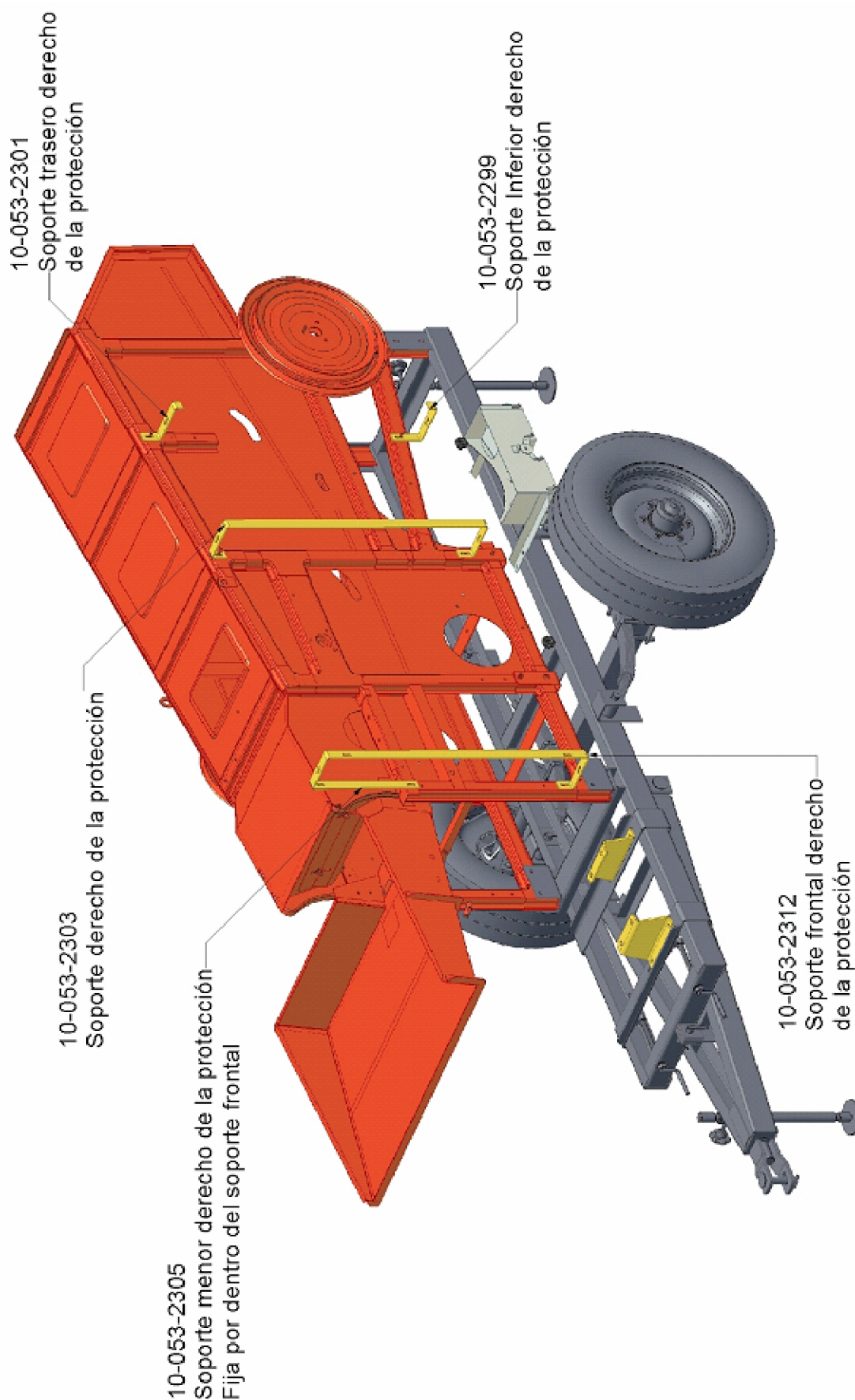
Soportes lado Derecho



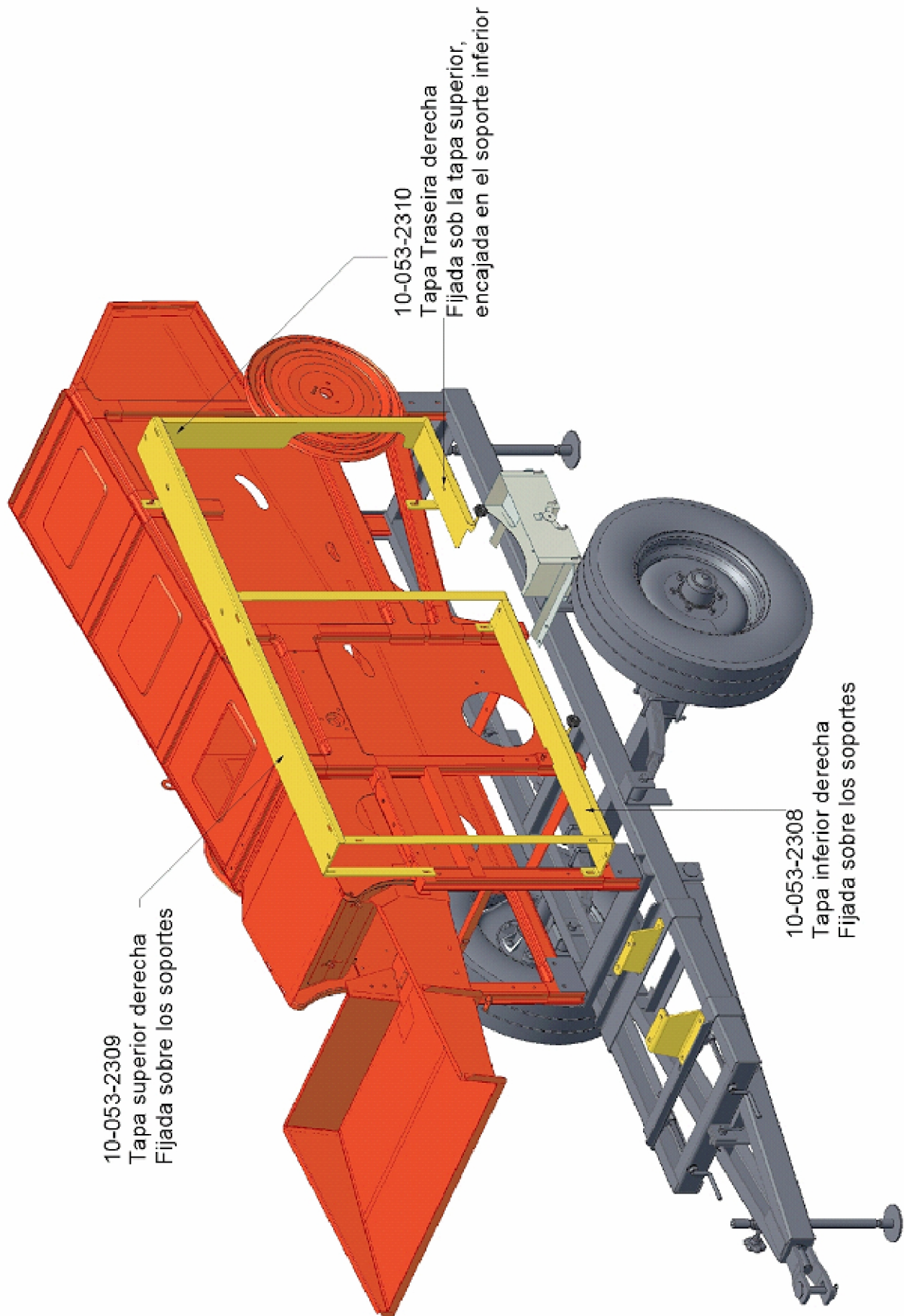
Soportes lado Izquierdo Trilladora de Cereales B-150 Andina sin Elevador y sin Asírador de polvo



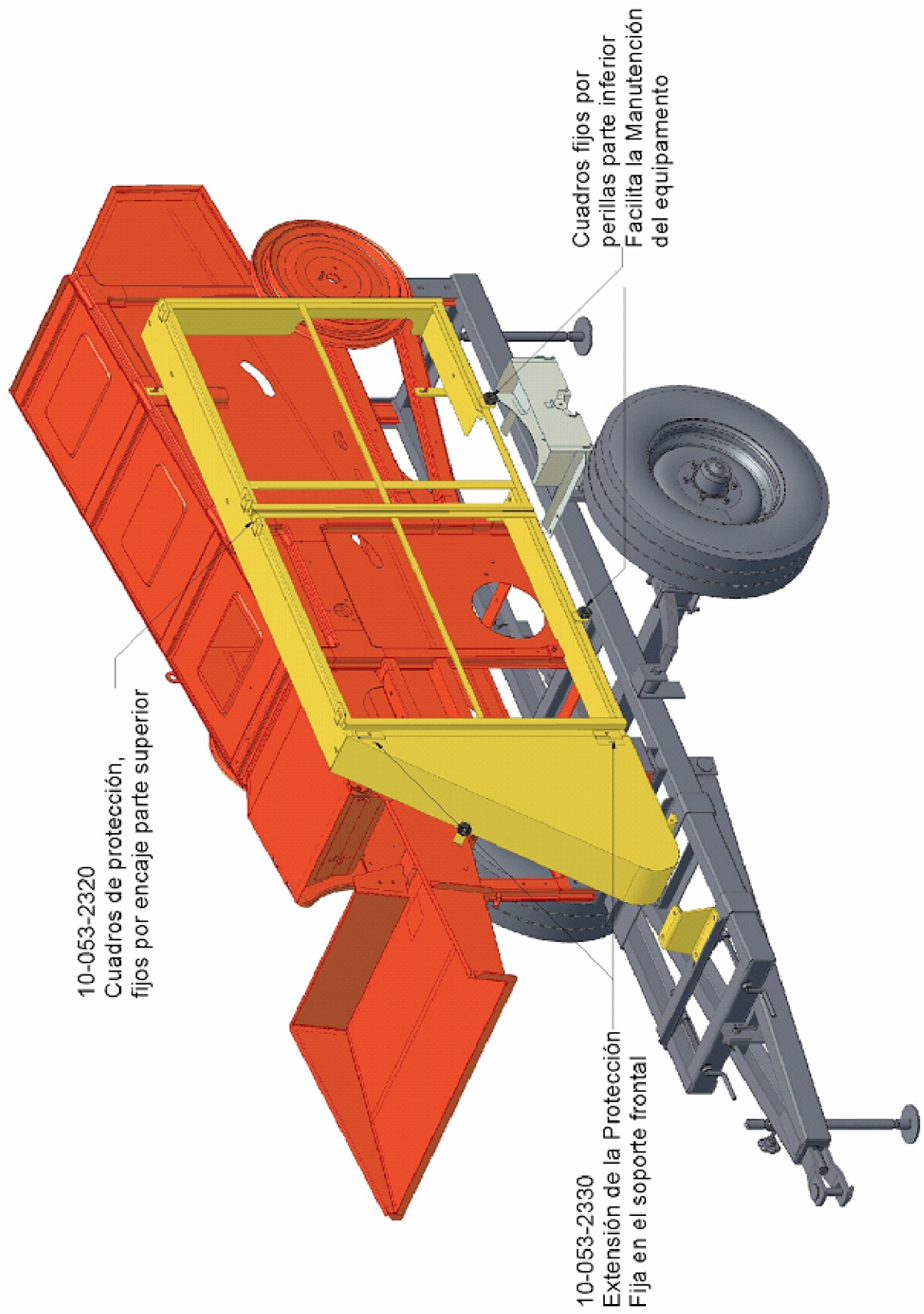
1° - Montaje del soporte lado derecho



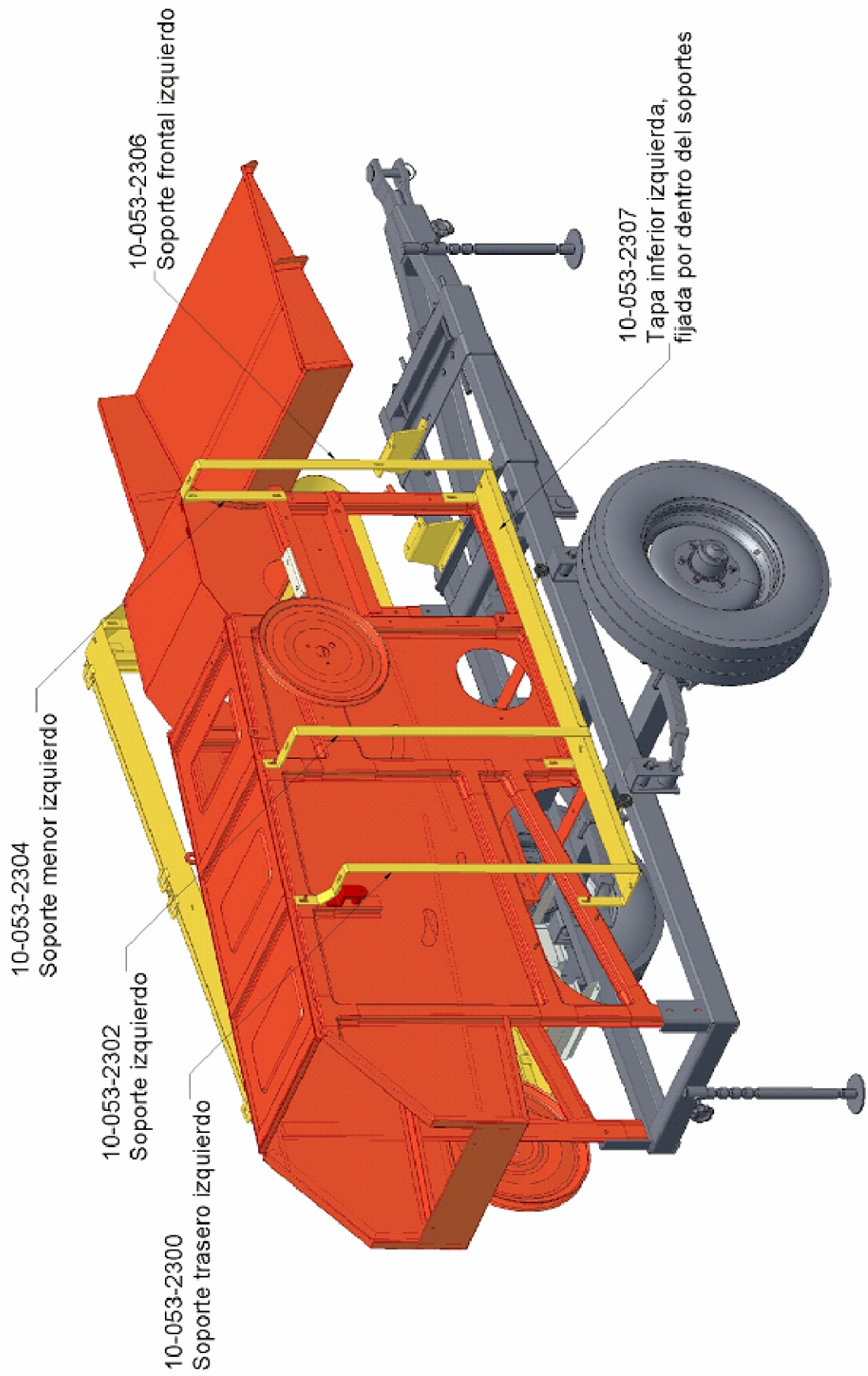
2° - Montaje de las chapas de protección lado Derecho



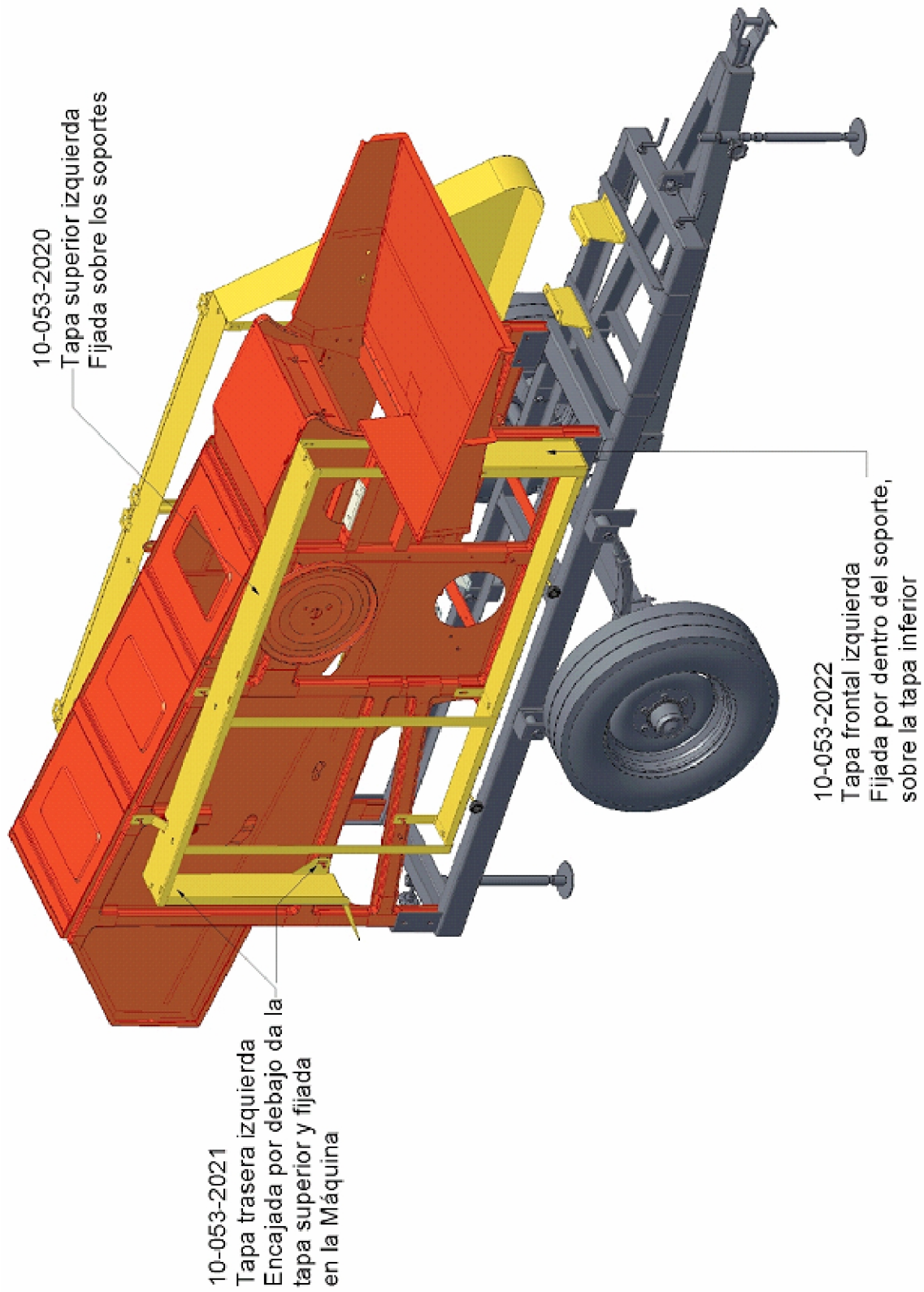
3° - Montaje de los cuadros y extensión lado Derecho



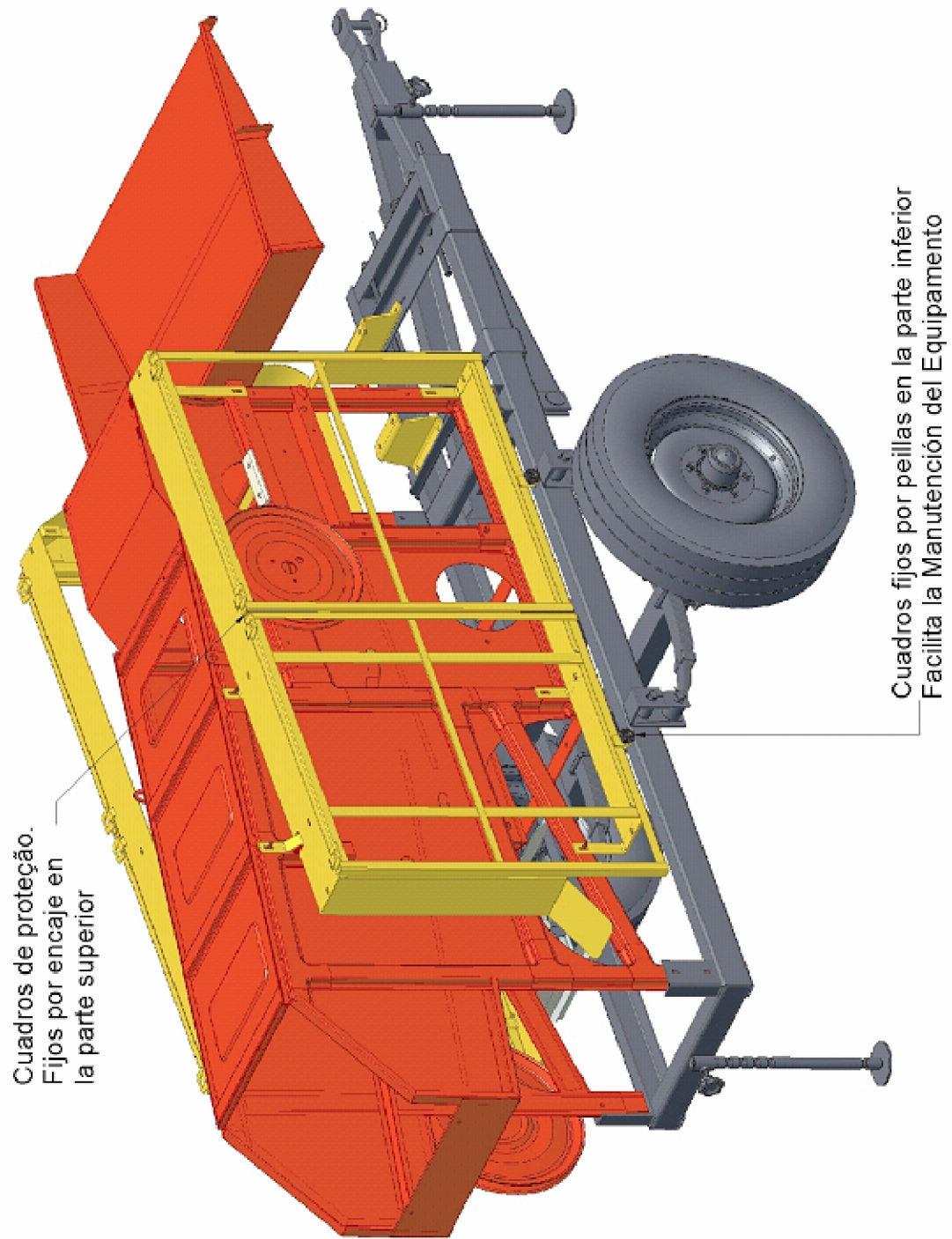
4° - Montaje de los Soportes lado Izquierdo



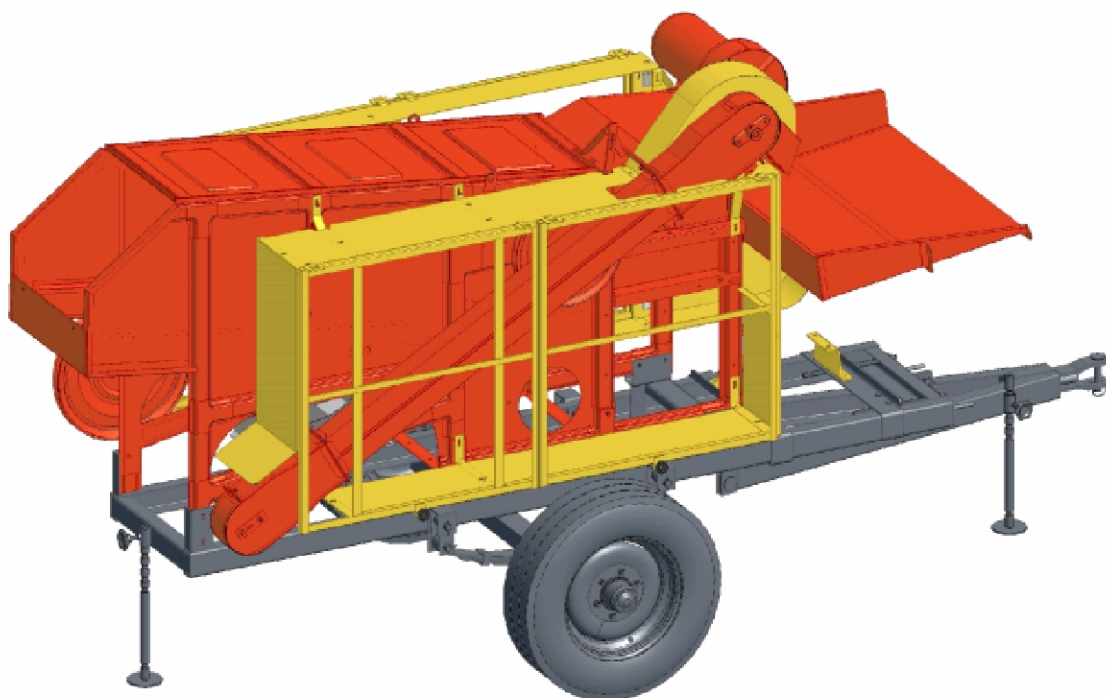
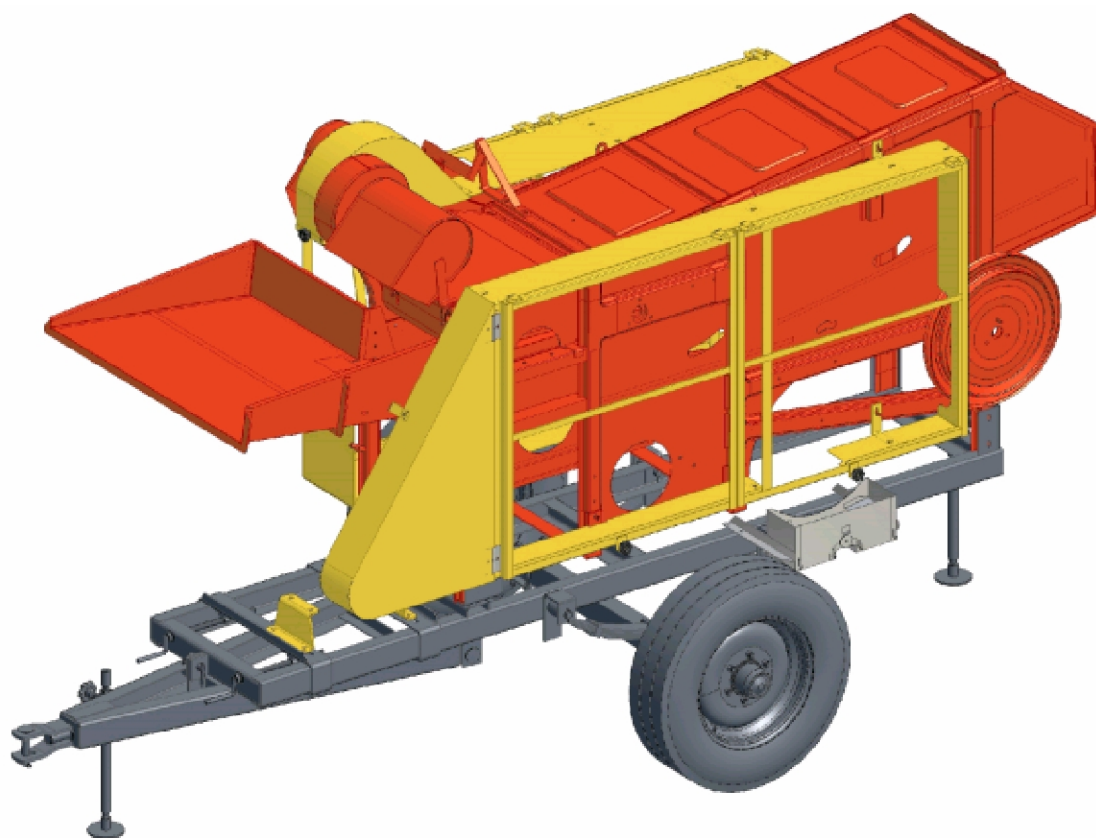
5° - Montaje de las chapas de protección lado Izquierdo



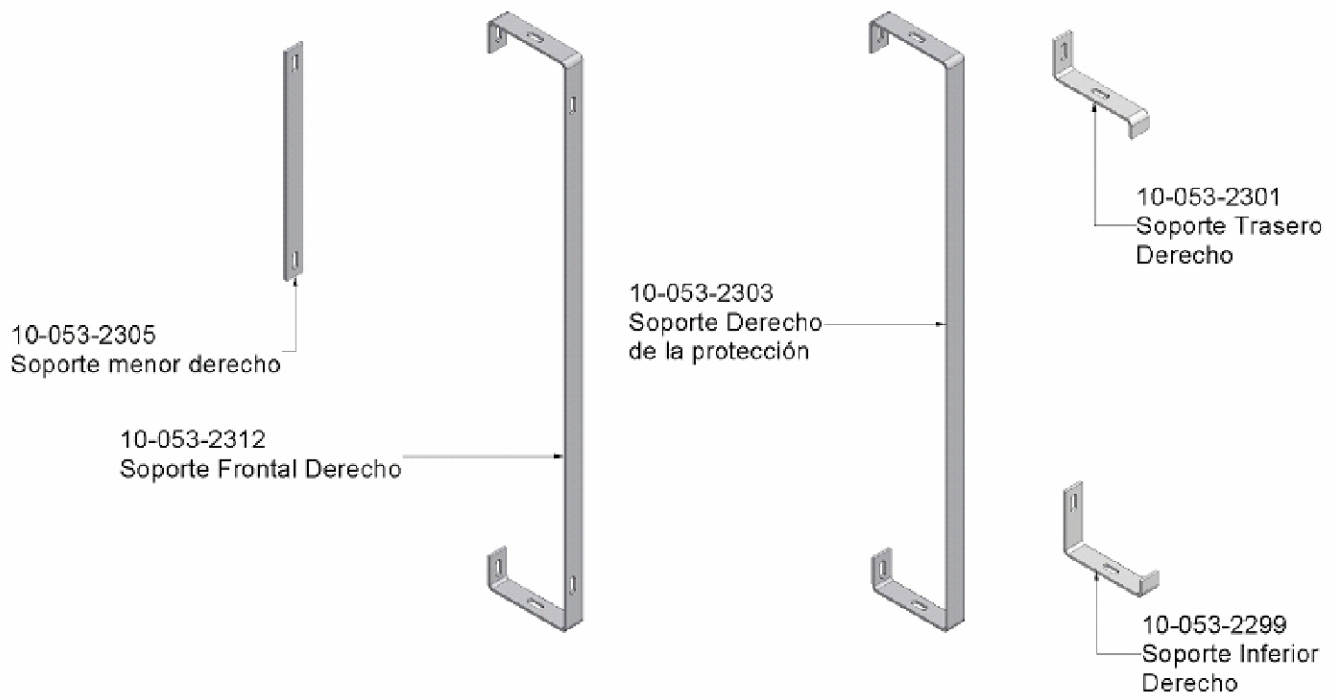
6° - Montaje de los Cuadros de protección



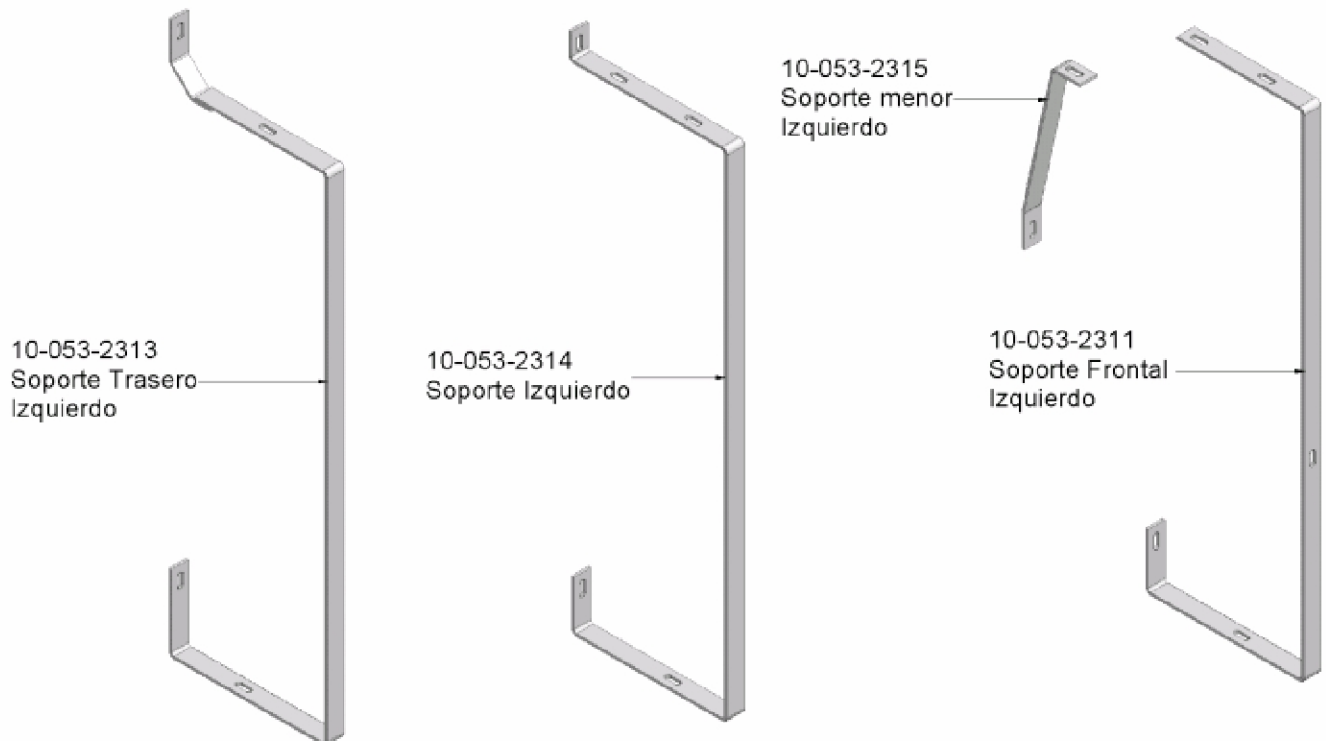
Trilladora de Cereales B-150 Andina con Elevador de retrilla y Asírador de polvo



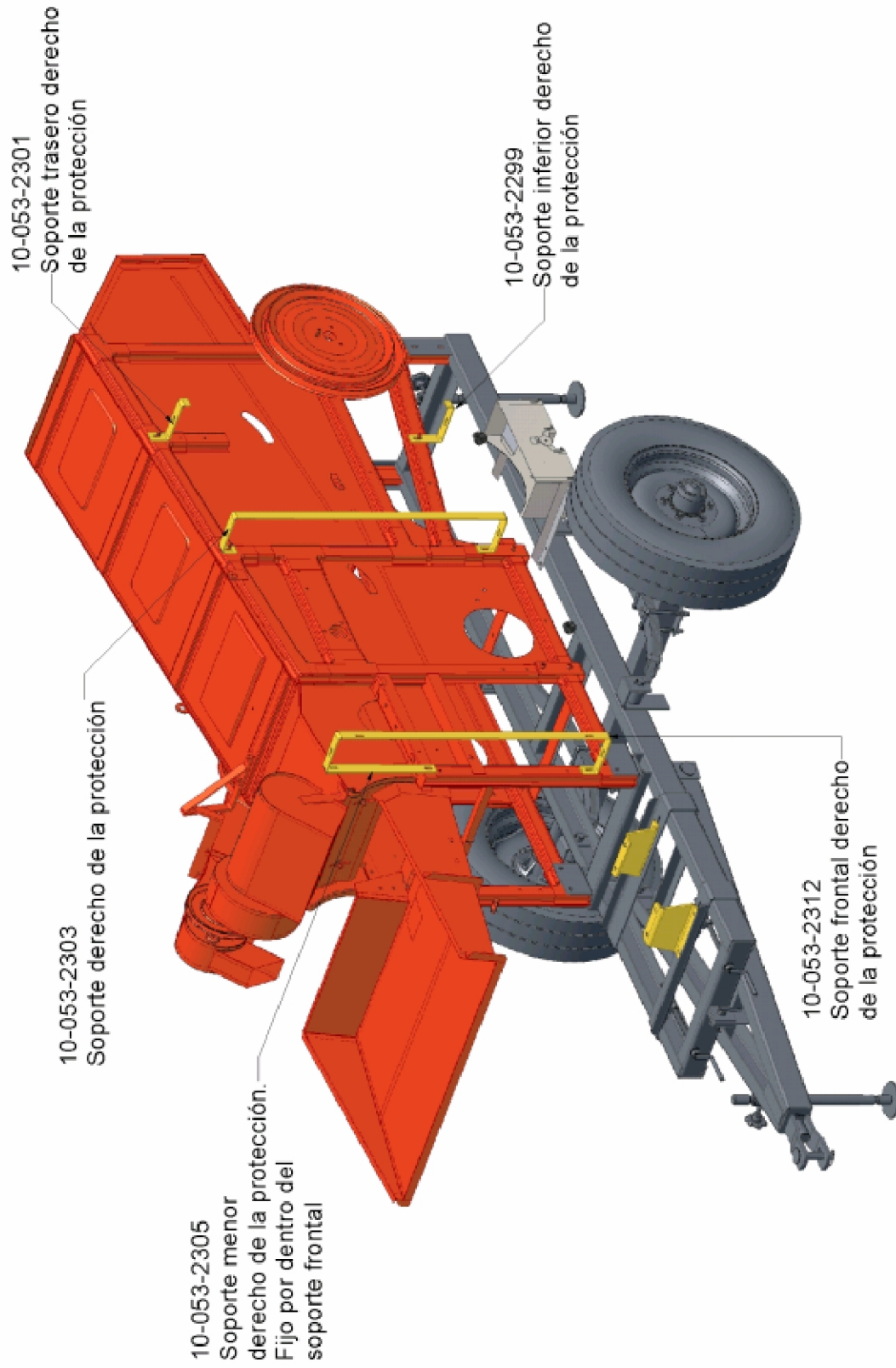
Soportes lado Derecho



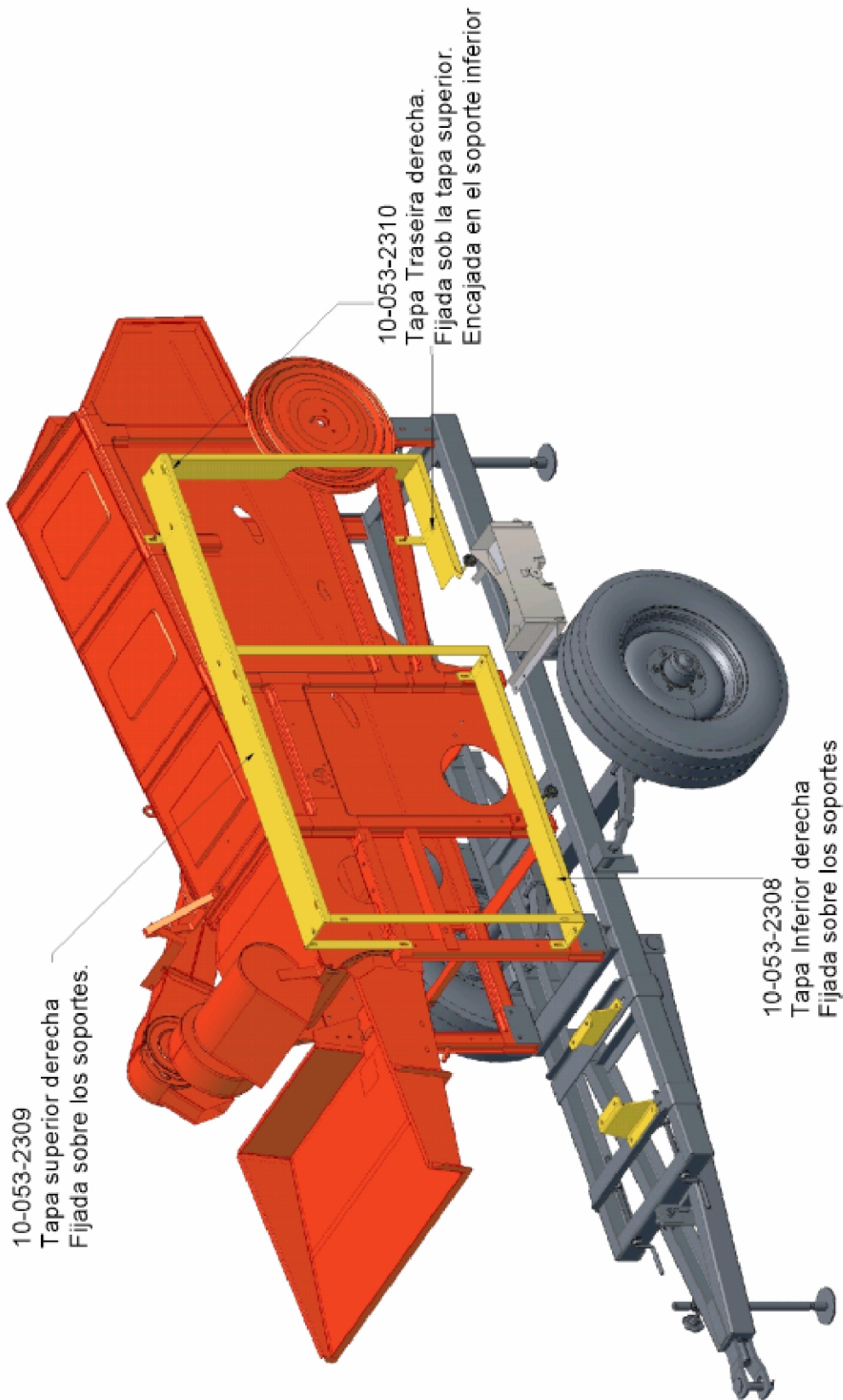
Soportes lado Izquierdo Trilladora de Cereales B-150 Andina con Elevador de Retrilla y Asirador de polvo



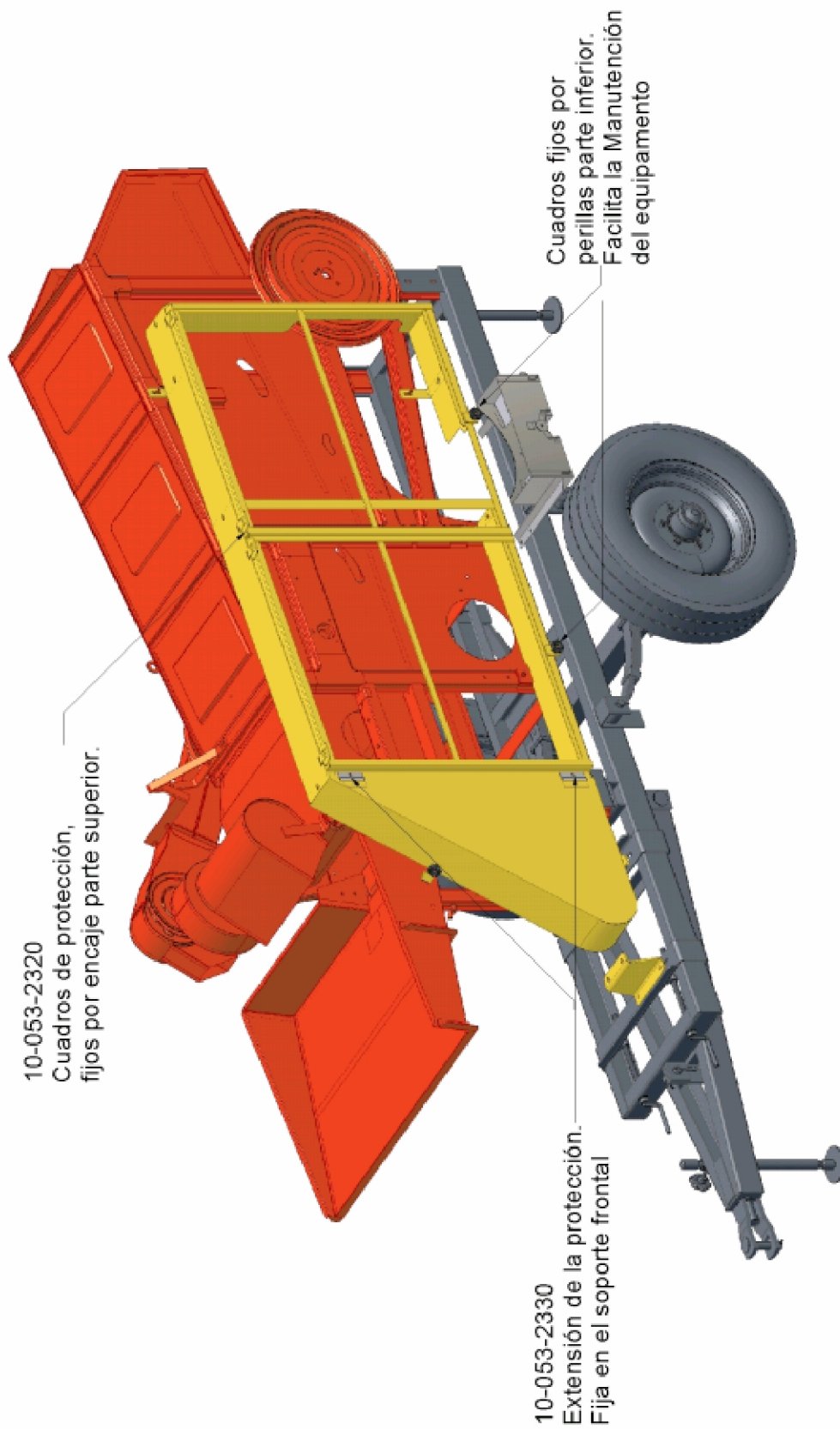
1° - Montaje del soporte lado derecho



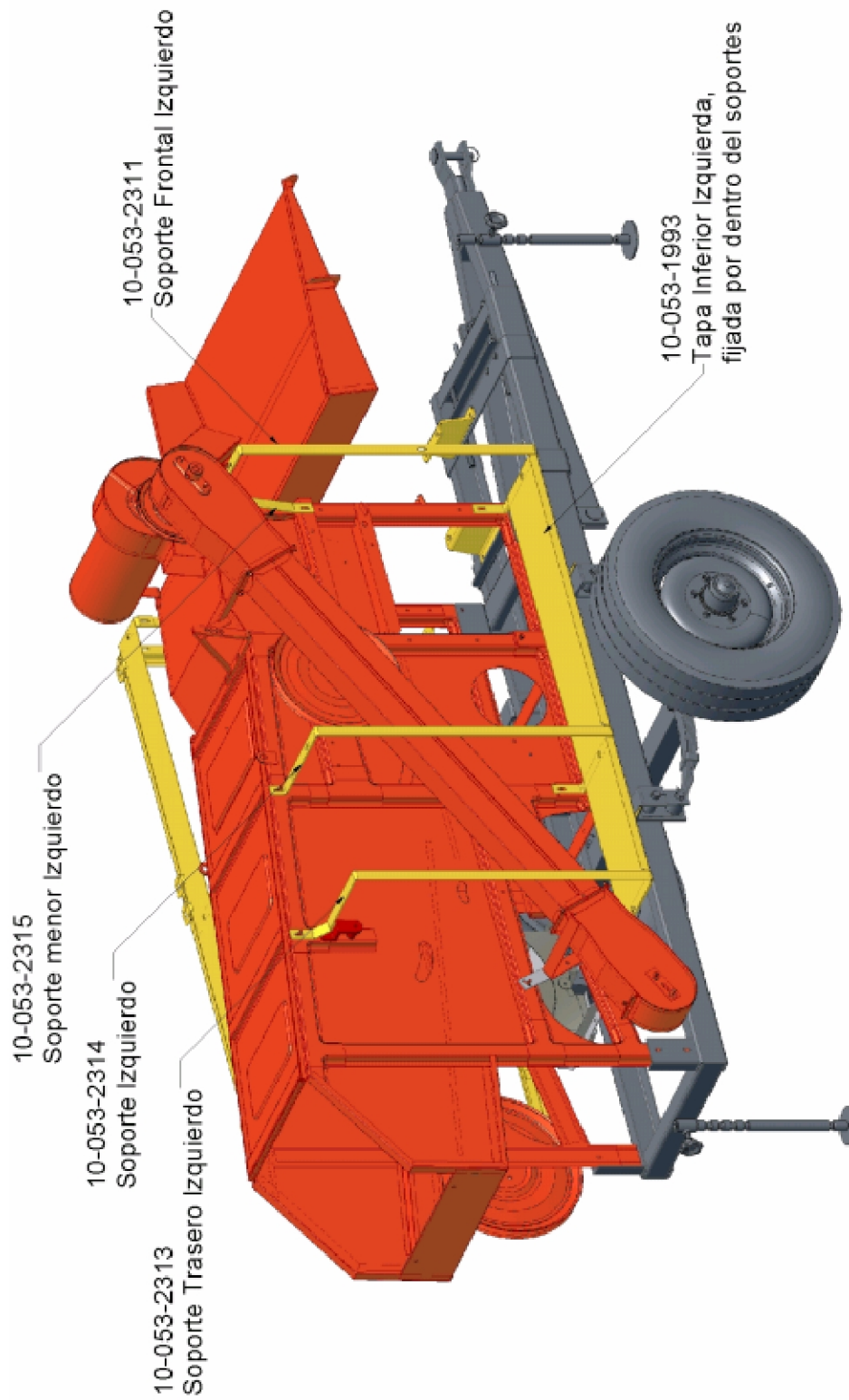
2° - Montaje de las chapas de protección lado Derecho



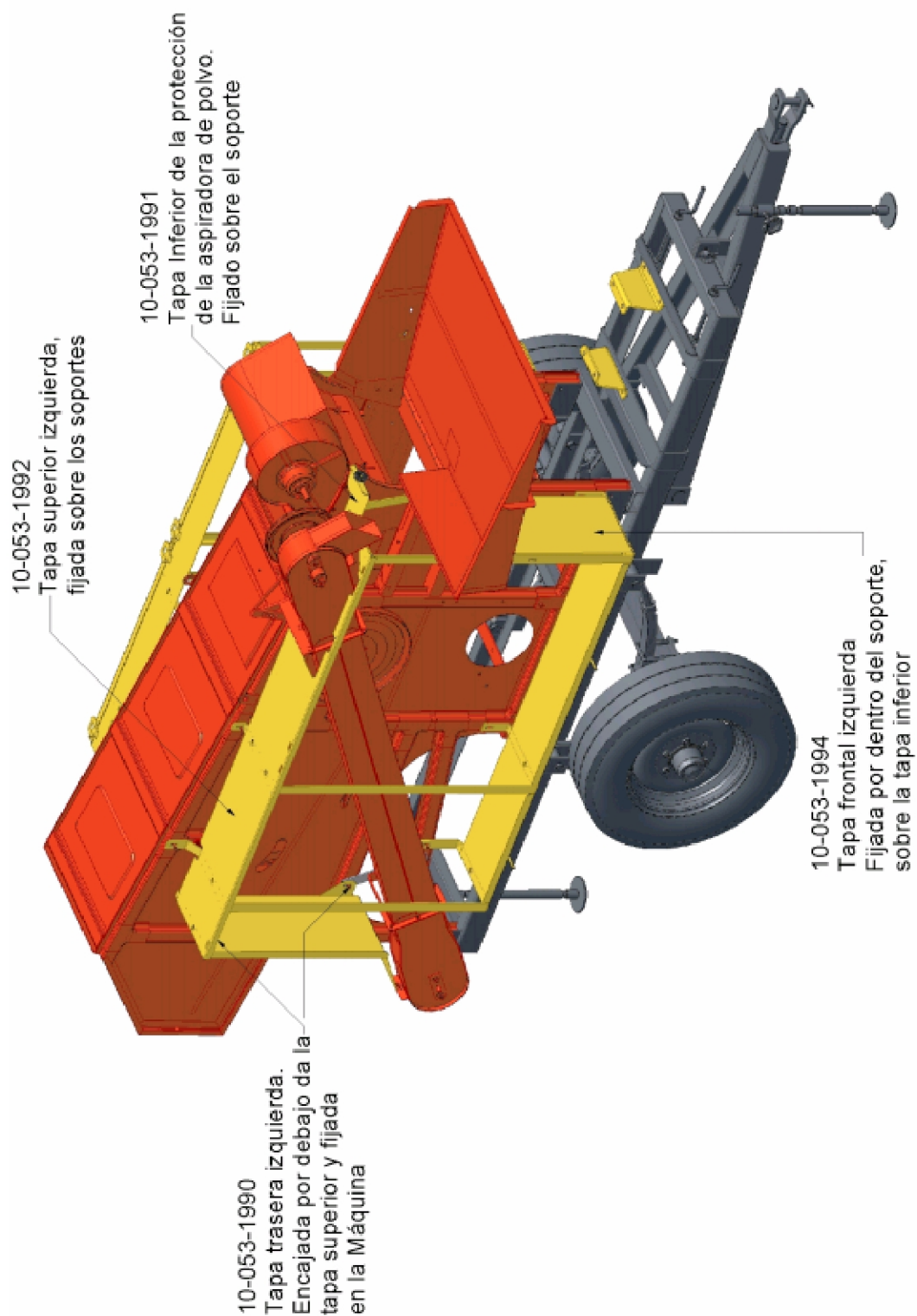
3° - Montaje de los cuadros y extensión lado Derecho



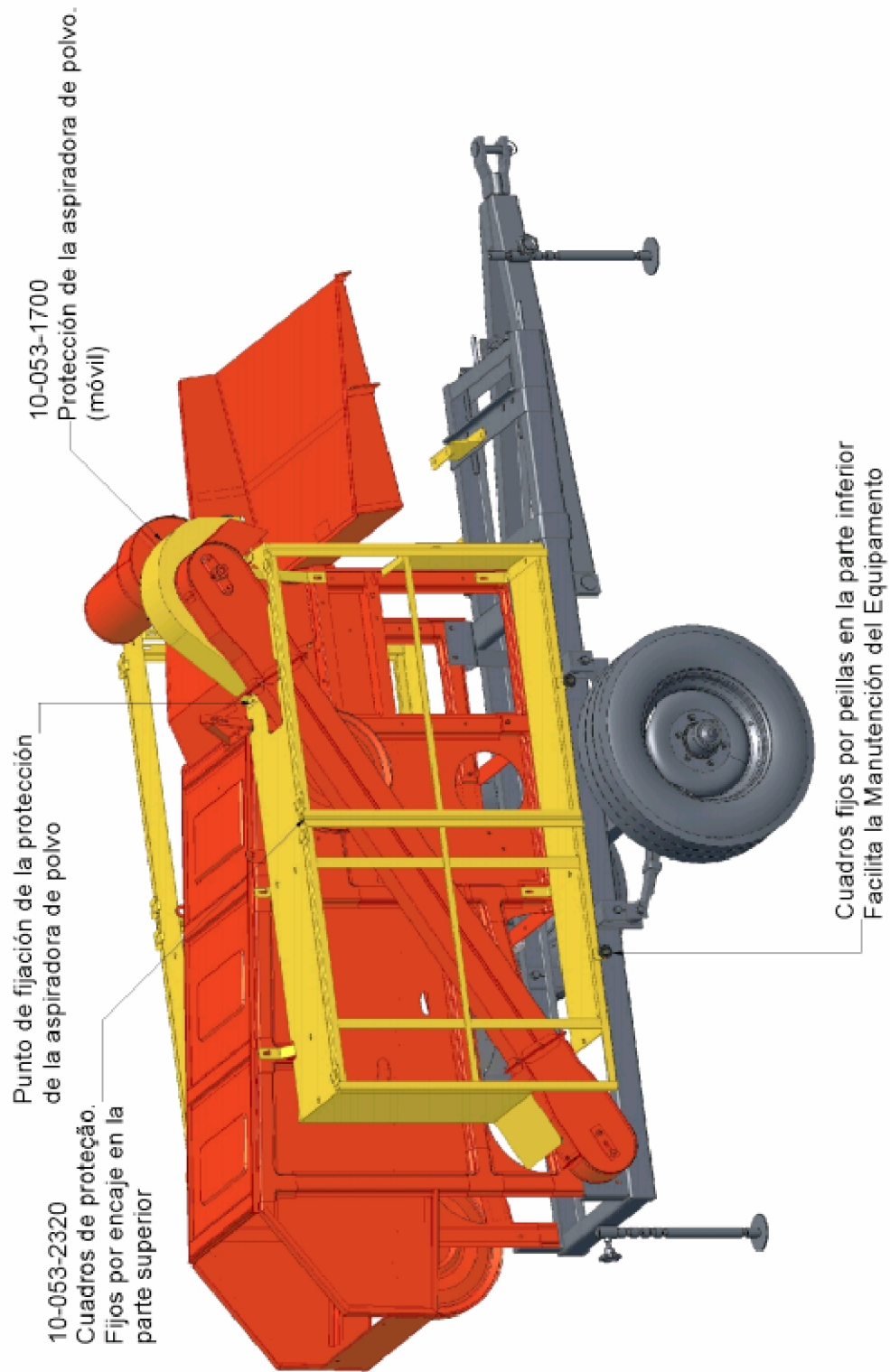
4° - Montaje de los Soportes lado Izquierdo



5° - Montaje de las chapas de protección lado Izquierdo



6° - Montaje de los Cuadros de protección



TÉRMINOS Y CONDICIONES DE GARANTÍA

MAQTRON IMPORTAÇÃO E EXPORTAÇÃO LTDA. garantiza sus productos contra imperfecciones de fabricación, bajo las siguientes condiciones establecidas:

A - REGLAS GENERALES

- A - 1. Serán sustituidas en garantía, todas las piezas reconocidas como deficientes o defectuosas.
- A - 2. Las piezas sustituidas serán de propiedad de **MAQTRON IMPORTAÇÃO E EXPORTAÇÃO LTDA.**
- A - 3. Serán atendidas en garantía, en el caso de presentar imperfecciones para el uso de las piezas siempre y cuando se sometan a una revisión por parte de nuestro departamento técnico.
- A - 4. Los Servicios de garantía serán efectuados en las dependencias del taller autorizado, siendo que los gastos de transporte correrán por cuenta del cliente.
- A - 5. **MAQTRON IMPORTAÇÃO E EXPORTAÇÃO LTDA.** se reserva el derecho de alterar las especificaciones de sus diseños y productos, sin cualquier aviso previo y sin incurrir en la obligación de efectuar las mismas especificaciones en los productos anteriormente vendidos.
- A - 6. **MAQTRON** no se responsabilizará por garantías adicionales no impresas en el presente Certificado, así como no asume la responsabilidad por la validez del plazo de garantía, cuando el talón del Certificado no es remitido a la fábrica inmediatamente luego del llenado.

B - CONDICIONES DE ATENCIÓN

- B - 1. El reclamo deberá ser realizado directamente al Revendedor/Taller Autorizado o Fábrica, inmediatamente después de constatar el defecto.
- B - 2. Defectos que no provengan del uso inapropiado del producto, accidentes o caídas, transportes, fuerza mayor, fuerzas naturales o incumplimiento de las orientaciones contenidas en el Manual de Instrucciones.
- B - 3. La permanencia de una imperfección por falta de aviso (reclamo), ciertamente acarreará otros daños que no podremos atender e incluso nos obliga a cortar definitivamente la garantía del producto.

C - PLAZO DE VALIDEZ

- C - 1. La validez será de 6 (seis) meses, contando a partir de la fecha de compra, la misma que deberá constar en el Certificado de Garantía, juntamente con el número de Factura.

D - EXTINCIÓN DE LA GARANTÍA

- D - 1. Por el transcurso del plazo de garantía.
- D - 2. Por haber sufrido la maquinaria la intervención de personas no autorizadas o alteración en su estructura, construcción o funcionamiento.
- D - 3. Por incumplimiento de cualquier recomendación constante en el Manual de Instrucciones y de estos Términos y Condiciones de Garantía.

MAQTRON IMPORTAÇÃO E EXPORTAÇÃO LTDA

Av. Caetano Natal Branco, 3.800 BLOCO B- Centro Empresarial- CEP 89.600-000 Joaçaba - SC –

CGC 00.805.297/0001-62 Teléfono (0**49) 3551 2525 / Fax (0**49) 3551 2526

E-mail: maqtron@vencedoramaqtron.com.br Página Web: www.vencedoramaqtron.com.br

SAC – Servicio de Atención al Cliente 0800 49 5050



Av. Caetano Natal Branco, 3800 - Bloco B
Centro Empresarial - Caetano Natal Branco
Joaçaba - SC - 89600-000
SAC: 0800.495050 - Fax: (55) 49 3551.2526
Fone: (55) 49 3551.2525

www.vencedoramaqtron.com.br